

HDVA 600

Pure audio in perfection



Инструкция по эксплуатации

Оглавление

Важные указания по безопасности	2
Усилитель для наушников HDVA 600	4
Объем поставки	5
Общий вид	6
Общий вид лицевой стороны	6
Общий вид задней стороны	6
Ввод HDVA 550 в работу	7
Установка усилителя для наушников	7
Присоединение усилителя для наушников к источникам аудиосигнала	7
Интеграция усилителя для наушников в существующее соединение (шлейфование аудиосигнала)	9
Присоединение усилителя для наушников к электрической сети	10
Управление HDVA 600	11
Включение и выключение HDVA 600	11
Присоединение наушников	11
Выбор источника аудиосигнала	12
Регулирование уровня сигнала входа типа RCA («тюльпан»)	13
Регулировка громкости звука	13
Очистка и уход за HDVA 600	14
Если возникают помехи	14
Технические характеристики	15
Заявления изготовителя	16

Важные указания по безопасности

1. Прочтите данную инструкцию по эксплуатации.
2. Сохраняйте данную инструкцию. Всегда передавайте изделие другим пользователям вместе с руководством по эксплуатации.
3. Строго следуйте всем предупреждениям.
4. Строго следуйте всем инструкциям.
5. Не используйте изделие вблизи воды.
6. Выполняйте очистку изделия только после отсоединения его от электрической сети. Для очистки используйте сухую тряпку.
7. Не перекрывайте вентиляционные отверстия. Устанавливайте изделие согласно указаниям, приведенным в данной инструкции по эксплуатации.
8. Не устанавливайте изделие вблизи источников тепла, как, например, радиаторов отопления, печей или других приборов (включая усилители), выделяющих тепло.
9. Изделие должно работать только от таких источников тока, которые соответствуют характеристикам, приведенным в главе «Технические характеристики» (см. стр. 15), и данным, указанным на сетевой вилке. Присоединяйте изделие только к штепсельной розетке с защитным проводом.
10. Следите за тем, чтобы никто не мог наступить на сетевой кабель и за тем, чтобы он не сдавливался, особенно в зоне сетевой вилки и розетки.
11. Используйте только дополнительные изделия/аксессуары, которые рекомендует компания Sennheiser.
12. Используйте изделие только совместно с тележками, стеллажами, штативами, держателями или столами, которые указывает изготовитель или которые продаются вместе с изделием. При использовании тележки предельно осторожно перемещайте ее вместе с изделием, чтобы не допустить травм и опрокидывания тележки.
13. Отсоединяйте изделие от сети во время грозы или в случае, если изделие длительное время не будет использоваться.
14. Доверяйте ремонтные работы только авторизованным дилерам компании Sennheiser. Ремонтные работы должны быть выполнены, если изделие было каким-либо образом повреждено, например, если в него попала жидкость или посторонние предметы, если изделие попало под дождь, не функционирует должным образом или упало.
15. Для отсоединения изделия от сети вытащите сетевую вилку из розетки.
16. **ПРЕДУПРЕЖДЕНИЕ!** Не допускайте попадания на изделие капель дождя или иных жидкостей. Имеется опасность пожара или поражения электрическим током.
17. Не допускайте попадания на изделие брызг или капель. Не ставьте на изделие предметы, наполненные водой, например, вазы для цветов.
18. Следите за тем, чтобы сетевой кабель и сетевая вилка всегда находились в должном состоянии и были легко доступны.





Предупреждение на нижней стороне изделия

Приведенное рядом указание расположено на нижней стороне изделия. Пиктограммы имеют следующее значение:

Внутри изделия имеется напряжение, представляющее опасность поражения электрическим током.

Категорически запрещается вскрывать изделие. Имеется опасность поражения электрическим током при касании токоведущих частей. Внутри изделия отсутствуют компоненты, которые Вы можете отремонтировать. Доверьте ремонт авторизованному дилеру компании Sennheiser.

Прочтите и строго выполняйте указания по технике безопасности и эксплуатации, приведенные в данной инструкции.

Предотвращение ущерба здоровью и несчастных случаев

- ▶ Во избежание нарушений слуха не используйте длительное время высокую громкость.
- ▶ Храните изделие, упаковку и аксессуары в недоступном для детей и домашних животных месте, т. к. они могут проглотить небольшие детали!

Предотвращение повреждений и неисправностей

- ▶ Перед вводом изделия в работу оставьте его приблизительно на полчаса после того, как Вы внесли его с холода в теплое помещение.

Использование по назначению / Ответственность

HDVA 600 представляет собой усилитель для динамических наушников, служащий для присоединения к различным источникам аудиосигналов, например, музыкальным центрам, проигрывателям с предварительным усилителем и DVD-плеерам.

Изделие предназначено только для частного, бытового использования; оно не пригодно для коммерческого использования.

Использованием не по назначению считается использование, отличное от описанного в данной инструкции по эксплуатации.

Компания Sennheiser не несет никакой ответственности при неправильном обращении с изделием, а также с дополнительными устройствами/аксессуарами.

Усилитель для наушников HDVA 600

Полностью используйте потенциал Ваших наушников класса «high end» – с помощью высокотехнологичного усилителя для наушников HDVA 600. Полностью симметричная обработка сигналов, а также предельно низкий коэффициент нелинейных искажений HDVA 600 обеспечивают естественное и совершенное воспроизведение.

Выходная схема HDVA 600 рассчитана на использование до четырех динамических наушников. Благодаря последовательной разводке и использованию разъемов XLR-4 обеспечивается предельно эффективное разделение каналов.

К HDVA 600 можно присоединить как источники цифровых аудиосигналов – как, например, CD-/DVD- или Blu-Ray-плееры через их аналоговые выходы – так и источники аналоговых аудиосигналов, как, например, тюнеры, катушечные магнитофоны и проигрыватели с соответствующими предварительными усилителями. Переключателем выбора входов можно переключаться между присоединенными источниками аудиосигнала.

Усилитель для наушников и наушники класса «high end» Sennheiser HD 800, HD 700 и HD 650 по технике, дизайну и характеристикам оптимально согласованы друг с другом и во всех отношениях выполняют требования любителей музыки.

Особенности

- симметричная обработка сигналов с точной передачей сигналов по всему спектру частот и предельно низкий коэффициент нелинейных искажений
- возможна работа с четырьмя динамическими наушниками
- динамический диапазон 122 дБ, высокая ширина полосы пропускания и точность импульсов благодаря короткому пути сигналов
- симметричные гнезда XLR-4 и асимметричные гнезда диаметром 6,35 мм для присоединения наушников
- варианты подключения:
 - аналоговые входы: XLR-3 симметричный, разъем типа RCA асимметричный
 - аналоговый выход: XLR-3 симметричный
- высококачественные конструктивные элементы

Объем поставки



HDVA 600



1 краткая инструкция



1 инструкция по безопасности



1 CD-ROM с подробной инструкцией по эксплуатации в виде файла PDF

Необходимые аксессуары



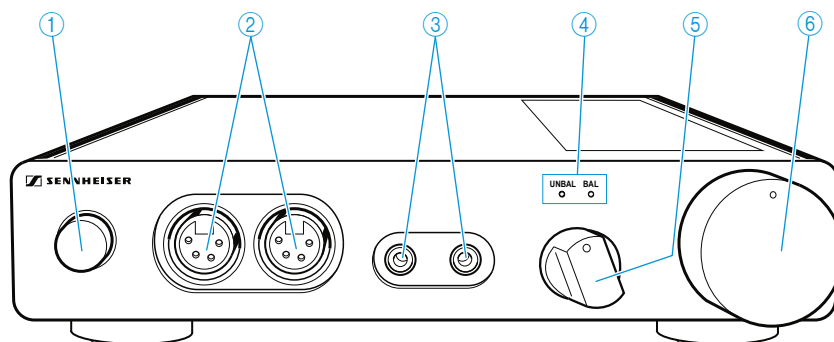
Сетевой кабель



Список аксессуаров приведен на странице изделия HDVA 600 сайта www.sennheiser.com. Обращайтесь к дистрибьютору компании Sennheiser в Вашей стране: www.sennheiser.com > «Service & Support».

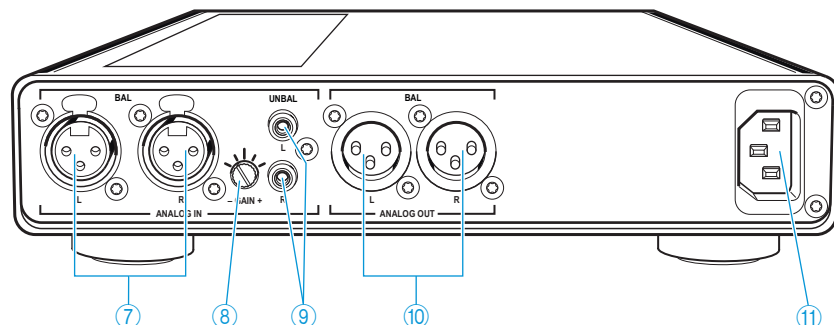
Общий вид

Общий вид лицевой стороны



- ① Выключатель
- ② Разъемы для присоединения наушников, гнездо XLR-4, симметричное
- ③ Разъемы для присоединения наушников, гнездо диаметром 6,35 мм, асимметричное
- ④ Светодиод «Выбор входа»
- ⑤ Переключатель выбора входов
- ⑥ Регулятор громкости

Общий вид задней стороны



- ⑦ Вход гнездо XLR-3, симметричное (BAL L, R)
- ⑧ Переключатель входного ослабления **-GAIN+** для входа типа RCA
- ⑨ Вход типа RCA, асимметричный (UNBAL L, R)
- ⑩ Выход гнездо XLR-3, симметрично (BAL L, R)
- ⑪ Разъем сетевого кабеля

Ввод HDVA 550 в работу

Установка усилителя для наушников

ОСТОРОЖНО!

Опасность окрашивания поверхностей мебели!

Лаки и политуры могут разъесть ножки изделия, тем самым вызывая пятна на мебели.

▶ Не устанавливайте изделие на чувствительные поверхности, при необходимости, используйте подходящую прокладку.

▶ Установите усилитель для наушников на ровную, горизонтальную поверхность.

▶ Обеспечьте достаточную вентиляцию. Усилитель для наушников выделяет тепло, которое отводится от корпуса.

Присоединение усилителя для наушников к источникам аудиосигнала

Вы можете присоединить к усилителю для наушников несколько источников аудиосигнала и выбирать их переключателем выбора входов.

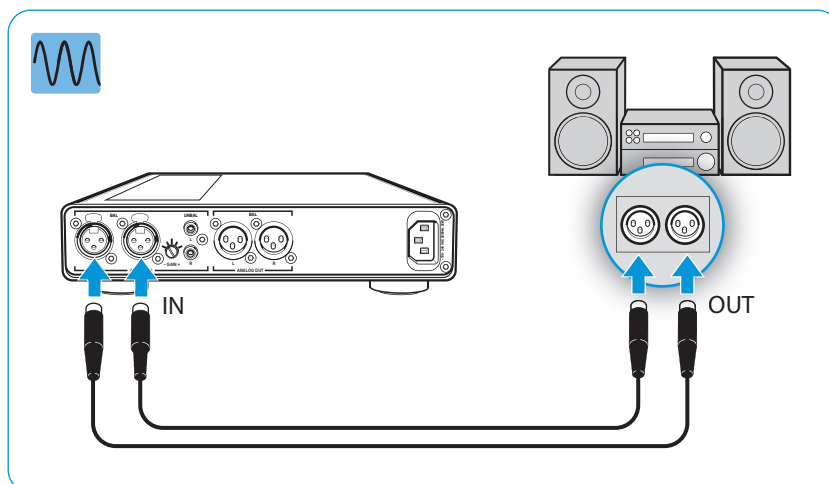
- ▶ Выключите источники аудиосигнала.
- ▶ Выберите подходящий для источника аудиосигнала, высококачественный соединительный кабель и, при необходимости, подходящий адаптер. Учитывайте макс. рекомендуемую длину кабеля L макс.

Вариант присоединения к источнику аудиосигнала (OUT)	Соединительный кабель/адаптер	L макс	Стр.
A XLR-3 (аналоговый)	2 симметричных XLR-3-кабеля	10 м	8
B Типа RCA (аналоговый)	Сtereo-аудиокабель с 2 штекерами типа RCA («тюльпан») на каждом из концов	1 м	8

- ▶ Соблюдайте порядок действий, описанный в соответствующей главе.

A

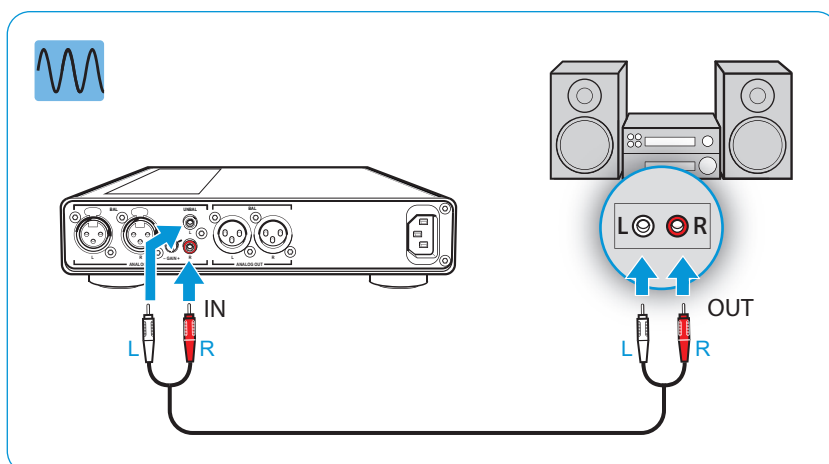
Вариант присоединения к источнику аудиосигнала:
аналоговый, симметричный (XLR-3)



Соединительный кабель: 2 симметричных XLR-3-кабеля

B

Вариант присоединения к источнику аудиосигнала:
аналоговый, асимметричный (типа RCA)

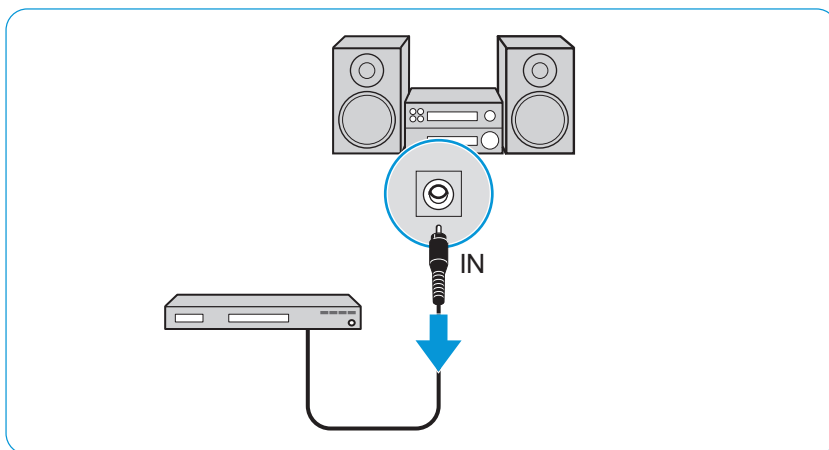


Соединительный кабель: стерео-аудиокабель с 2 штекерами типа RCA («тюльпан») на каждом из концов

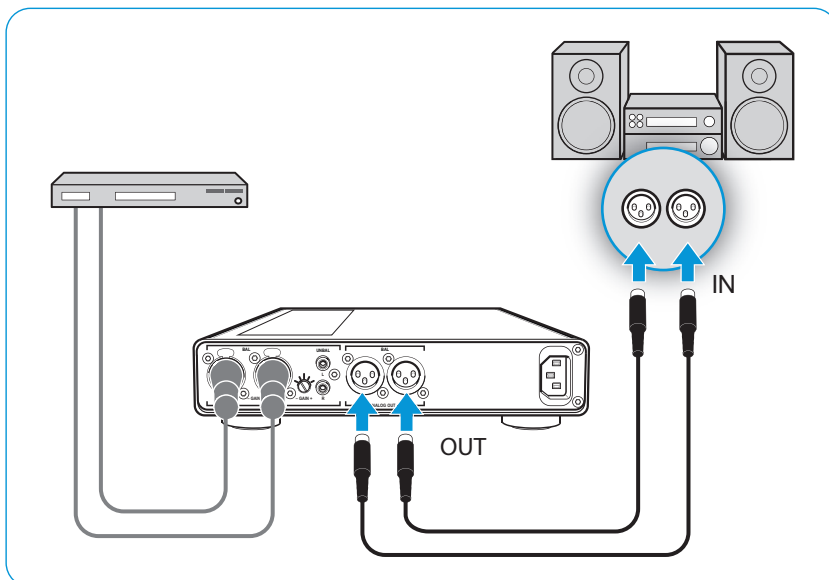
Интеграция усилителя для наушников в существующее соединение (шлейфовое аудио соединение)

Вы можете интегрировать HDVA 600 в существующее соединение между источником аудиосигнала и другим прибором. В этой главе в описании для примера в качестве другого прибора используется усилитель.

- ▶ Вытащите штекер соединительного кабеля из усилителя, который присоединен к входу IN.
- ▶ Соедините этот штекер с подходящим входом IN на HDVA 600 (см. стр. 7).



- ▶ Присоедините второй соединительный кабель ко входу IN на усилителе и к выходу OUT на HDVA 600.



- ▶ Выберите переключателем выбора входов (см. стр. 6) соответствующий источник аудиосигнала.

Присоединение усилителя для наушников к электрической сети

ОСТОРОЖНО!

Опасность повреждения изделия!

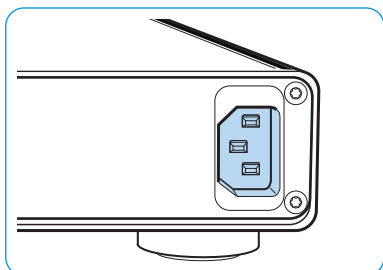
Если Вы присоединяете изделие к недопустимому источнику электропитания, то оно может получить повреждения.

▶ Присоедините изделие подходящим сетевым кабелем к электрической сети (100 – 240 В переменного тока, 50 или 60 Гц).

▶ Соедините сетевой кабель с сетевым разъемом и розеткой.

Для отсоединения усилителя для наушников от сети:

▶ Вытащите сетевой кабель из розетки.



Управление HDVA 600

Включение и выключение HDVA 600



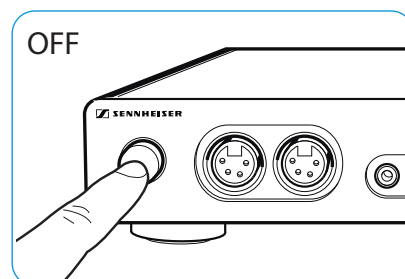
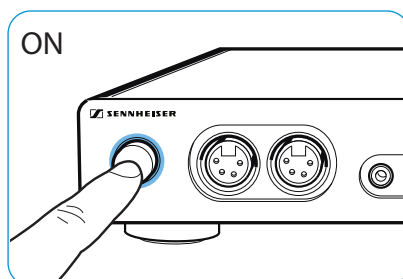
ПРЕДУПРЕЖДЕНИЕ!

Опасность травм органов слуха!

Высокая громкость, длительное время воздействующее на Ваш уши, может привести к длительным расстройствам слуха.

- ▶ Перед тем, как надеть наушники, установите низкий уровень громкости (см. стр. 13).
- ▶ Не используйте постоянно высокую громкость при прослушивании.

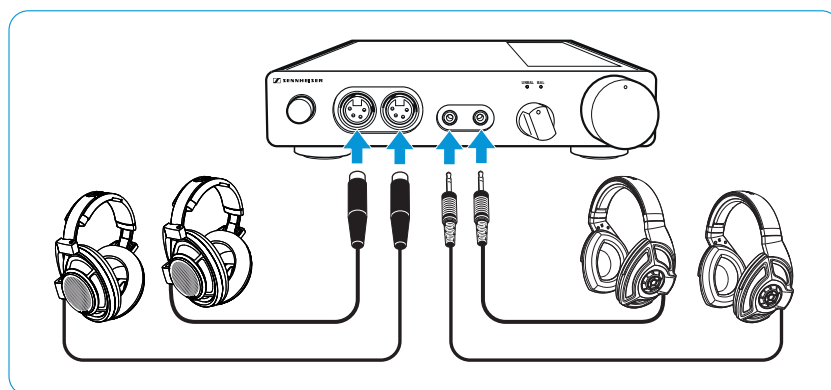
- ▶ Нажмите выключатель. Выключатель при включении усилителя для наушников подсвечивается, а при выключении – гаснет.



Присоединение наушников

HDVA 600 имеет как 2 симметричных гнезда XLR-4, так и 2 асимметричных гнезда диаметром 6,35 мм, обеспечивающих присоединение 4 наушников. Для настоящего наслаждения музыкой компания Sennheiser рекомендует использование высокоомным наушников.

- ▶ Присоедините одни или несколько наушников.



Выбор источника аудиосигнала

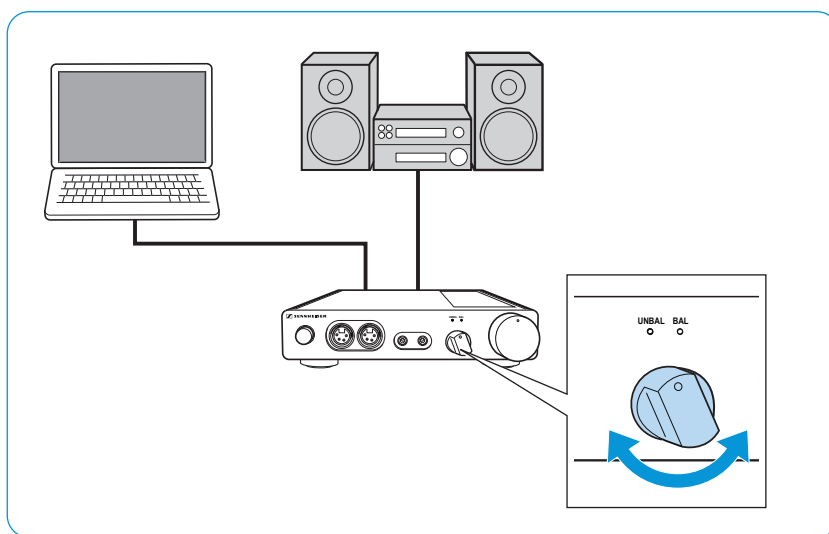


ПРЕДУПРЕЖДЕНИЕ!

Опасность травм органов слуха!

Перед переключением на другой источник аудиосигнала устанавливайте низкую громкость звука на усилителе для наушников. В связи с тем, что некоторые источники аудиосигнала дают низкий уровень сигнала (тихую музыку), то может понадобиться увеличение громкости на усилителе для наушников. При переключении на более громкий источник аудиосигнала это может приводить к очень высокой громкости и повреждению органов слуха.

- ▶ Прежде, чем сменить источник аудиосигнала, установите низкую громкость звука на усилителе для наушников (см. стр. 13).



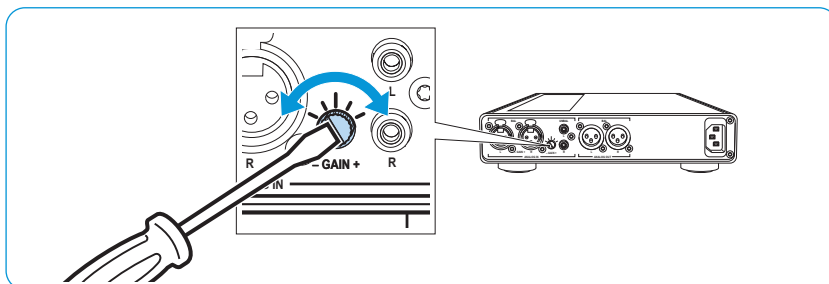
- ▶ Переключателем выбора входов выберите присоединенный источник аудиосигнала.

Выбор	Выбор	Выбор	Выбор	Выбор	Выбор
Выбор		Выбор		Выбор	Выбор
UNBAL		UNBAL		Выбор	Выбор
BAL		BAL		Выбор	Выбор

Регулирование уровня сигнала входа типа RCA («тюльпан»)

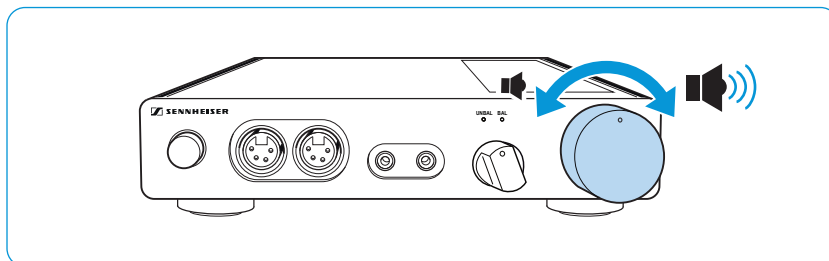
Для оптимального модулирования усилителя для наушников Вы можете отрегулировать переключатель входного ослабления уровня сигнала входа типа RCA («тюльпан»).

- ▶ Поверните переключатель входного ослабления **-GAIN+** в направлении
 - +: если сигнал очень тихий, или
 - : если сигнал перемодулирован.



Регулировка громкости звука

- ▶ Отрегулируйте громкость звука поворотным регулятором.



Очистка и уход за HDVA 600

ОСТОРОЖНО!

Жидкость может разрушить электронные узлы изделия!

Она может попасть в корпус изделия и вызвать короткое замыкание в электронике.

- ▶ Не допускайте попадания жидкости в это изделие.
 - ▶ Категорически запрещается использовать растворители или чистящие вещества.
-
- ▶ Прежде, чем начать очистку, отсоедините изделие от электрической сети.
 - ▶ Очистите изделие сухой, мягкой тряпкой.

Если возникают помехи

Проблема	Возможная причина	Устранение	Стр.
Вход типа RCA («тюльпан»): сигнал искажен или слишком тихий	Слишком высокая или слишком низкая настройка чувствительности	Адаптация сигнала источника аналогового аудиосигнала	13
Аналоговый вход XLR-3: сигнал искажен или слишком тихий	Слишком высокая или слишком низкая настройка аудиосигнала на его источнике	Соответствующая адаптация аудиосигнала на его источнике	-

Если у Вас возникла проблема, не указанная в таблице, или проблема не может быть решена предложенным в таблице способом, обратитесь к дилеру компании Sennheiser.

Перечень дилеров в Вашей стране приведен на сайте www.sennheiser.com в разделе > «Service & Support».

Технические характеристики

Размеры (Ш x В x Г)	ок. 224 x 44 x 306 мм
Вес	ок. 2,25 кг
Макс. выходная мощность	ок. 480 мВт @ 1 кГц при нагрузке 600 Ом на выходе XLR-4
Частотная характеристика	< 10 Гц – > 100 кГц
Переходное затухание	мин. 93 дБ @ 1 кГц
Коэффициент нелинейных искажений (THD+N)	< 0,001 %
Усиление входа типа RCA («тюльпан»)/выхода XLR-4	возможная настройка: 14 дБ, 22 дБ, 30 дБ, 38 дБ, 46 дБ
Усиление входа XLR/выхода XLR-4	16 дБ
Динамический диапазон	> 115 дБ @ нагрузка 600 Ом (А-взвешенный)
Диапазон рабочей температуры	0 °С – 45 °С
Электропитание	
Диапазон напряжения питания	100 – 240 В~, 50 – 60 Гц
Потребляемая мощность	номинальная 7 Вт (наушники 2x 300 Ом на выходах XLR-4) максимальная 15 Вт (наушники 2x 16 Ом на выходах 6,35 мм)
Вход типа RCA («тюльпан»)	
Макс. входное напряжение	20 дБВ (при минимальном усилении)
Полное сопротивление	10 кОм
Вход XLR-3	
Макс. входное напряжение	18 дБВ
Полное сопротивление	20 кОм
Выход XLR-4	
Распайка выводов	1: L+, 2: L-, 3: R+, 4: R-, экранирование GND
Полное сопротивление	мин. 16 кОм
Выходы 6,35 мм	
Распайка выводов	Tip: левый, Ring: правый, Sleeve: GND
Полное сопротивление	мин. 16 кОм

Заявления изготовителя

Гарантия

Компания Sennheiser electronic GmbH & Co. KG предоставляет гарантию на данный продукт сроком 24 месяца. Действующие условия предоставления гарантии можно получить на сайте www.sennheiser.com или у Вашего дистрибьютора компании Sennheiser.

В соответствии со следующими требованиями

- Директива RoHS (2002/95/EC)
- директива WEEE (2002/96/EC)



Пожалуйста, после окончания срока службы утилизируйте изделие в местном пункте приема вторсырья или в центре утилизации.

Соответствие стандартам ЕС

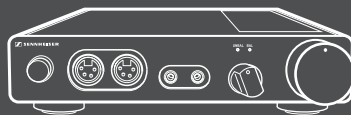
- директива по ЭМС (2004/108/EC)
- нормативный акт по низковольтному оборудованию (2006/95/EC)
- Директива по энергопотребляющим продуктам (2009/125/EC)

Полный текст заявления приведен на сайте www.sennheiser.com.

Товарные знаки

Sennheiser является зарегистрированным товарным знаком компании Sennheiser electronic GmbH & Co. KG.

Другие приведенные в данной инструкции по эксплуатации названия продуктов и фирм могут являться торговыми или товарными знаками их владельцев.



 **SENNHEISER**

Sennheiser electronic GmbH & Co. KG

Am Labor 1, 30900 Wedemark, Germany
www.sennheiser.com

Publ. 09/12, 549747/A01