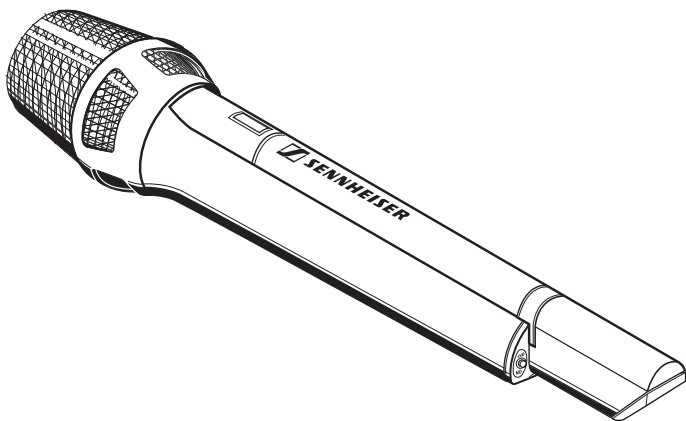


# SKM 5200

Инструкция по эксплуатации



# Содержание

Указания по технике безопасности .....	5
Объём поставки. ....	6
Ручной микрофонный передатчик SKM 5200 .....	6
Элементы управления .....	8
Индикация .....	9
Ввод в эксплуатацию .....	10
Установка, демонтаж, замена блока питания .....	10
Замена микрофонной головки .....	12
Включение и выключение передатчика .....	13
Контроль частоты .....	14
Меню управления ручного микрофонного передатчика .....	15
Функции клавиш .....	15
Автоблокировка клавиш (функция автоблокировки) .....	16
Как работать с меню управления .....	17
Обзор меню управления .....	21
Настройка меню управления .....	23
Выбор канала – <b>CHAN</b> .....	23
Настройка частот для каналов банка «VAR» – <b>TUNE</b> .....	23
Ввод имени – <b>NAME</b> .....	25
Настройка чувствительности микрофона – <b>ATTEN</b> .....	25
Настройка нижней граничной частоты – <b>LOWCUT</b> .....	26
Изменение стандартной индикации – <b>VIEW</b> .....	26
Возврат к заводским настройкам – <b>RESET</b> .....	26
Активизация/отмена автоблокировки клавиш – <b>LOCK</b> ....	27
Выход из меню – <b>EXIT</b> .....	27
Проблемы .....	28
Причины и устранение проблем .....	28
Уход и обслуживание. ....	29
Технические данные .....	30
Принадлежности .....	31

## Вы сделали правильный выбор!

Этот продукт фирмы «Sennheiser» отличается экономичностью, простым управлением и будет надёжно служить Вам много лет. Гарантией этого является доброе имя фирмы «Sennheiser» и более, чем пятидесятилетний опыт в области изготовления высококачественных электро-акустических приборов.

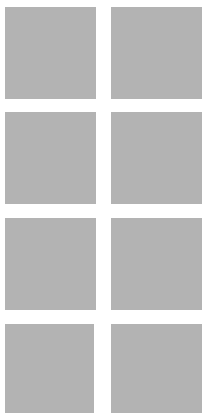
Мы просим Вас внимательно прочитать данную инструкцию, которая поможет Вам быстро освоиться с этой техникой и получить удовольствие от её использования.

## Указания по технике безопасности

- Внимательно прочитайте всю инструкцию перед началом использования ручного микрофонного передатчика.
- Храните инструкцию для дальнейшего использования так, чтобы все пользователи в любой момент имели к ней доступ. При передаче микрофонного передатчика в пользование третьим лицам передавайте им также и инструкцию.
- Не вскрывайте прибор самостоятельно, так как это приведёт к аннулированию гарантийных обязательств.
- При попадании в корпус микрофонного передатчика воды может произойти короткое замыкание и разрушение электронных деталей, поэтому необходимо беречь передатчик от влаги. Для чистки передатчика всегда используйте слегка влажный платок.

### Безопасное обращение с аккумуляторами

При надлежащем обращении аккумуляторы являются безопасным и надёжным источником энергии. Однако, при неправильном обращении они могут потечь, а в экстремальных случаях даже взорваться или загореться. Имейте в виду, что фирма «Sennheiser» не несёт ответственности за ущерб, нанесённый в результате неправильного или ненадлежащего обращения с аккумуляторами. Просим Вас обратить особое внимание на нижеследующие указания.



- Всегда следите за правильной полярностью.
- Никогда не замыкайте клеммы аккумулятора накоротко
- Не бросайте использованный аккумулятор в огонь.
- Не подвергайте аккумулятор сильному нагреву.
- Не деформируйте и не разрушайте аккумулятор.
- Во избежание загрязнения окружающей среды использованные аккумуляторы следует сдавать в пункты приёма утильсырья или обратно в магазин.
- Храните аккумуляторы в недоступном для детей месте
- Для подзарядки аккумулятора следует использовать только соответствующее зарядное устройство.

## Использование ручного микрофонного передатчика в соответствии с назначением

Использование в соответствии с назначением предполагает,

- что Вы прочитали настоящую инструкцию и, в частности, главу «Для Вашей безопасности».
- что Вы используете ручной микрофонный передатчик в рамках эксплуатационных условий только так, как это описано в инструкции.

## Использование не в соответствии с назначением

Использованием не в соответствии с назначением считается использование ручного микрофонного передатчика иначе, чем описано в настоящей инструкции, а также несоблюдение эксплуатационных условий.

## Объём поставки

- 1 ручной микрофонный передатчик  
(микрофонную головку и блок питания следует заказывать отдельно)
- 1 быстро заменяемые клеммы MZQ 3072
- 9 цветных маркировочных пластинок
- 1 инструкция по эксплуатации

## Ручной микрофонный передатчик SKM 5200

Ручной микрофонный передатчик SKM 5200 отличается высоким уровнем комфортности управления и легко адаптируется к любой ситуации передачи:

- Ручной микрофонный передатчик может использоваться универсально, например, при репортажах, выступлениях со сцены, в студии и т.п.
- Он имеет прочный корпус и оснащён интуитивной системой управления.
- Для различных сфер применения имеются привинчиваемые конденсаторные микрофонные капсулы с выборочной сферической, кардиоидной и суперкардиоидной характеристиками направленности. Для очень высокого уровня звукового давления предусмотрен также динамический преобразователь с суперкардиоидной характеристикой.
- При использовании сложной сценической техники для «живых» концертов ручной микрофонный передатчик может комбинироваться с микрофонной капсулой Неймана (см. главу «Замена микрофонной головки», стр. 12).
- Чувствительность микрофона регулируется ступенями по 1 дБ.

- Настраиваемые несущие частоты передатчика обеспечивают высокую степень гибкости в различных условиях передачи.
- Ручной передатчик имеет режим проверки частоты с индикацией её актуального значения. В этом режиме передача с микрофона не ведётся.
- Система подавления помех Sennheiser HiDynplus™ обеспечивает высокий динамический объём и низкий уровень остаточного шума.
- Цветные маркировочные пластинки гарантируют быструю и безошибочную идентификацию.
- Ручной передатчик имеет режим проверки частоты с индикацией её актуального значения. В этом режиме передача с микрофона не ведётся.

### Система банков каналов

Передатчик имеет два банка каналов. В банке каналов «FIX» (Fixed Bank = банк фиксированных частот) заложены несущие частоты, установленные на заводе в соответствии с пожеланиями заказчика. Эти частоты изменить нельзя.

В банке каналов «VAR» (Variable Bank = банк переменных частот) Вы можете устанавливать и сохранять любые частоты.

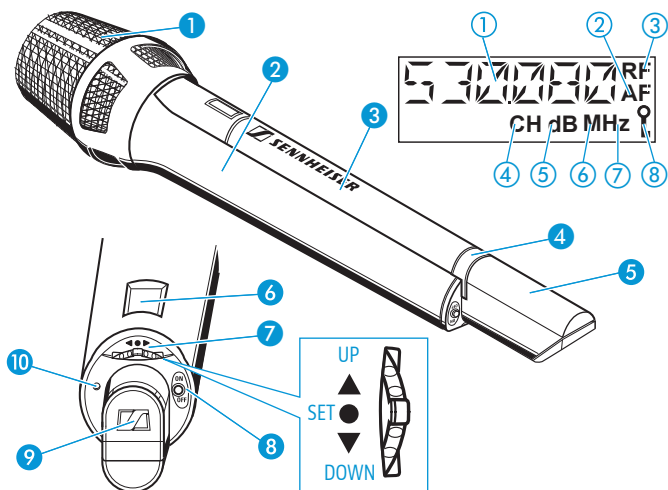
### Варианты

- SKM 5200 (красный корпус)
- SKM 5200 BK (чёрный корпус)
- SKM 5200 NI (корпус цвета никеля)

### Соответствующие приёмники

- система EM 1046 (или EM 203)
- EM 3532, EM 3031, EM 3032
- EK 3041

# Элементы управления



## Элементы управления

- 1 Навинчиваемая микрофонная головка (не входит в объём поставки)
- 2 Ручка микрофонного передатчика
- 3 Блок питания (не входит в объём поставки)
- 4 Фиксатор батарейного отсека
- 5 Антенна
- 6 Жидкокристаллический индикатор
- 7 Многофунк. переключатель с тремя позициями:  
▼ (вниз), ▲ (вверх) и SET
- 8 Крас. кнопка ON/OFF и ESC
- 9 Цветная маркировочная пластинка
- 10 Светодиод: индикация работы и заряженности аккумулятора (ON/LOW BAT)

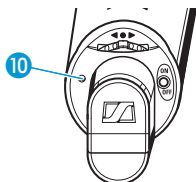
## Индикация

- 1 Буквенно-цифровая индикация
- 2 Символ индикации глубины модуляции «AF»
- 3 Символ работы передатчика «RF»
- 4 Символ индикации номера канала «CH»
- 5 Символ индикации чувствительности микрофона «дБ»
- 6 Символ индикации несущей частоты передатчика «МГц»
- 7 Символ индикации нижней граничной частоты «Гц»
- 8 Символ включённой блокировки клавиш

## Индикация

### Индикация рабочего режима и заряда аккумулятора

Светодиод (ON/LOW BAT) 10 информирует Вас о рабочем состоянии микрофонного передатчика:



Светодиод горит постоянно:

передатчик включён и блок питания имеет достаточный заряд

Светодиод мигает:

заряда блока питания осталось только на короткий период работы (LOW BAT)!

### Индикация режима передачи

После включения передатчика с небольшой задержкой на дисплее появляется символ «RF» 3, свидетельствующий, что идёт передача.



### Подсветка дисплея

Если блокировка клавиш выключена, то после нажатия на клавишу на 20 секунд включается подсветка дисплея.

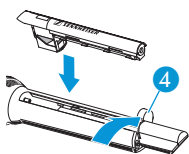
# Ввод в эксплуатацию

## Установка, демонтаж и замена блока питания

Вы можете эксплуатировать ручной микрофонный передатчик как с блоком батарей В 5000 (батареи типа Мignon AA, 1, 5 В), так и с блоком аккумуляторов ВА 5000. При регулярном использовании мы рекомендуем применять экологически безопасные подзаряжаемые аккумуляторы ВА 5000.

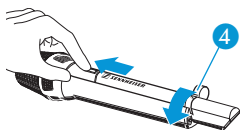
### Указание:

Для обеспечения максимальной надёжности в эксплуатации в режиме аккумуляторного питания следует пользоваться только аккумуляторным блоком ВА 5000. Батареи и аккумуляторы имеют различные характеристики разряда. Передатчик распознаёт аккумуляторный блок ВА 5000 и использует ёмкость аккумулятора самым оптимальным образом. Отдельные аккумуляторные элементы в составе батарейн. блока В 5000 не распознаются как аккумуляторы.



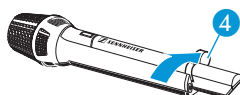
▶ Для установки блока питания откройте фиксатор 4 в указанном стрелкой направлении.

▶ Вставьте блок питания в микрофонный передатчик.

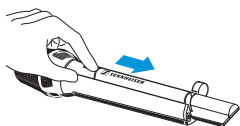


▶ Передвиньте блок питания в направлении головки микрофона.

▶ Закройте фиксатор 4 в указанном стрелкой направлении.



▶ Для демонтажа блока питания сдвиньте в сторону фиксатор 4 в указанном стрелкой направлении.



▶ Переместите блок питания в направлении антенны.

Теперь Вы можете извлечь блок питания.

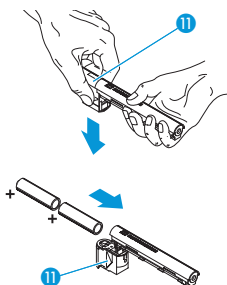
### Указание:

После замены блока питания ручной микрофонный передатчик продолжает работать с прежними настройками, какими они были до замены. Все имеющиеся в памяти настройки сохраняются.



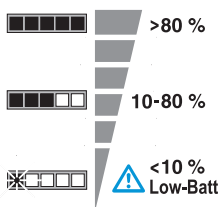
## Вставка батарей в блок питания В 5000

Для батарейного блока питания В 5000 следует использовать щелочно-марганцевые батареи, обеспечивающие наиболее продолжительное время работы.



- ▶ Для того, чтобы открыть блок питания, нажмите на его часть с индикатором 11. Она выдвинется вниз.
- ▶ Вставьте батареи, обратив внимание на правильную полярность.
- ▶ Закройте блок питания.

## Жидкокристаллическая индикация на примере блока питания В 5000-1

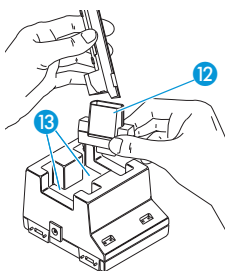


- трёхступенчатая индикация в процентах остаточного заряда батарей
- при слишком низком заряде (LOW BAT) последний сегмент мигает, указывая на необходимость замены батарей.

## Подзарядка аккумуляторного блока питания ВА 5000

Перед первым использованием аккумуляторного блока питания ВА 5000 или после длительного (несколько недель) перерыва в работе следует полностью зарядить аккумулятор.

С помощью зарядного устройства L 50 Вы можете одновременно заряжать два аккумуляторных блока питания ВА 5000.

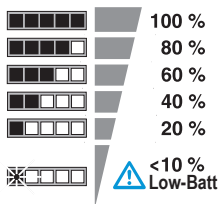


- ▶ Вставьте соответствующий зарядный адаптер 12 в углубление 13 зарядного устройства.
- ▶ Вставьте аккумуляторный блок ВА 5000 в зарядный адаптер 12.  
Время зарядки: ок. 2,5 часов в зарядном устройстве L 50 (зависит от остаточного заряда аккумулятора)

## Указание:

Аккумуляторный блок с технологией U следует заряжать особенно осторожно, в щадящем режиме. Подробная информация содержится в инструкции по использованию зарядного устройства L 50.

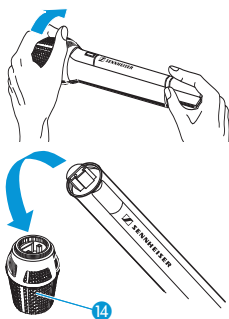
## Жидкокристаллическая индикация на примере аккумуляторного блока BA 5000-1



- шестиступенчатая индикация остаточного заряда аккумулятора и зарядной ёмкости.
- электроника с микропроцессором учитывает саморазряд аккумуляторных элементов.
- максимальная ёмкость уменьшается по мере естественного старения элементов. Аккумуляторный блок питания BA 5000-1 теряет максимальную ёмкость и поэтому при старых аккумуляторах даже после полной подзарядки показывает меньше 100 %.

## Замена микрофонной головки

Вы можете самостоятельно заменить микрофонную головку SKM 5200.



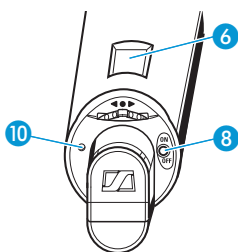
- ▶ Отвинтите головку, вращая её по направлению стрелки.
- ▶ Снимите микрофонную головку 14.
- ▶ Насадите новую микрофонную головку.
- ▶ Привинтите микрофонную головку, вращая её против направления стрелки.

Для различных сфер применения имеются различные микрофонные головки:

Модель	Тип	Характерист.	SPL
ME 5002	Конденсатор	Шар	138 дБ
ME 5004	Конденсатор	Кардиоида	139 дБ

Модель	Тип	Характерист.	SPL
ME 5005	Конденсатор, с особенно низкой обратной связью	Суперкардиоид да	154 дБ
ME 5005e	Конденсатор, с особо низк. обратной связью	Суперкардиоид да	158 дБ
MD 5005	Динамический, с особо низк. обратн.связью	Суперкардиоид да	163 дБ
ME 5009	Конденсатор	Широкая кардиоида	140 дБ
КК 105 S (никель)	Конденсатор (Нойман)	Суперкардиоид да	155 дБ
КК 105 BK (чёрный)	Конденсатор (Нойман)	Суперкардиоид да	155 дБ
КК 104 S (никель)	Конденсатор (Нойман)	Кардиоида	153 дБ
КК 104 BK (чёрный)	Конденсатор (Нойман)	Кардиоида	153 дБ

## Включение и выключение микрофонного передатчика



Для включения микрофонного передатчика однократно нажмите на красную кнопку **8**. Загорится светодиод **10**, на дисплее появится стандартная индикация и – с некоторой задержкой – символ «RF». В течение 20 секунд дисплей будет подсвечиваться.

### Указание:

- При длительном перерыве в использовании микрофонного передатчика извлеките из него батареи или аккумуляторы.
- Вы можете выключить микрофонный передатчик только после выключения блокировки клавиш (см. стр. 16).



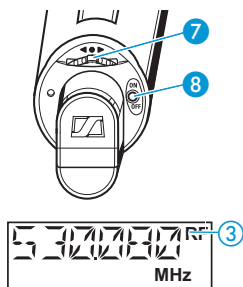
Для выключения передатчика нажмите на красную клавишу **8** и удерживайте её нажатой до появления на дисплее символа «OFF». Светодиод **10** и индикация на дисплее **6** гаснут.

### Указание:

- В секторе ввода меню управления красная клавиша **8** имеет функцию ESC (выход).

## Контроль частоты

Микрофонный передатчик имеет режим контроля частоты для предотвращения передачи на нежелательной частоте после включения.



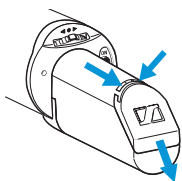
- ▶ Нажмите и удерживайте нажатой красную клавишу 8. На жидкокристаллическом индикаторе появится установленная частота, при этом режим передачи не включается.
- ▶ Если установленная частота Вас устраивает, то Вы можете отпустить красную клавишу 8. Через 5 секунд появится символ «RF» 3 и микрофонный передатчик начнёт передавать.

Если Вам требуется другая частота:

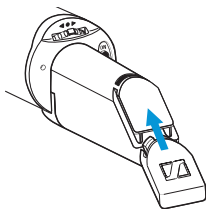
- ▶ Отпустите красную клавишу 8.
- ▶ В течение пяти секунд дважды нажмите на многофункциональный переключатель 7 (находится в положении • SET).
- ▶ Теперь Вы находитесь в секторе ввода пункта меню «CHAN» или «TUNE» и можете изменить частоту передачи (см. «Указания по настройке меню управления» на стр. 23).

## Маркировка микрофонного передатчика

К микрофонному передатчику прилагаются девять сменных цветных маркировочных пластинок для маркировки передатчика.



- ▶ Нажмите на центральные выступы фиксатора для того, чтобы извлечь маркировочную пластинку. Одновременно выньте маркировочную пластинку из направляющих.



- ▶ Установите маркировочную пластинку на место, вставив её в направляющие по направлению стрелки.

# Меню управления ручного микрофонного передатчика

## Функция клавиш

Клавиша	Режим	Функция клавиши
Красная клавиша ON/OFF, ESC	Выключение	<ul style="list-style-type: none"> <li>однократно нажать на клавишу: включение передатчика</li> <li>удерживать клавишу нажатой: контроль частоты передачи</li> </ul>
	Сектор индикации	<ul style="list-style-type: none"> <li>однократно нажать клавишу (при активированной функции автоблокировки клавиш: немедленное включение блокировки клавиш</li> <li>однократно нажать клавишу (при включённой блокировке клавиши): вызов режима блокировки для его выключения</li> <li>нажать и удерживать нажатой клавишу в течение 3 секунд (при выключенной блокировке клавиш): выключение передатчика</li> </ul>
	Сектор выбора	прервать ввод и вернуться в сектор индикации
	Сектор ввода	прервать ввод и вернуться с последним сохранённым значением в режим индикации к последнему показанному параметру
•SET	Сектор индикации	<ul style="list-style-type: none"> <li>при выключенной блокировке клавиш: вернуться в сектор выбора при включённой блокировке клавиш:</li> <li>вызвать режим блокировки клавиш для выключения</li> </ul>
	Сектор выбора	перейти в сектор ввода показываемого пункта меню
	Сектор ввода	сохранить настройки и вернуться в сектор выбора (показывается символ «STORED»)
▲ (UP)/ ▼ (DOWN)	Сектор индикации	перейти к предыдущему (▲) или следующему (▼) параметру
	Сектор выбора	перейти к предыдущему (▲) или следующему (▼) пункту меню
	Сектор ввода	увеличить (▲) или уменьшить (▼) значение для данного пункта меню

## Автоматическая блокировка клавиш (функция «Autolock»)

«LOCK» («Активизация/отмена автоблокировки клавиш-LOCK» на стр. 27), то блокировка клавиш в секторе индикации включается автоматически через 10 секунд после последнего нажатия клавиши.



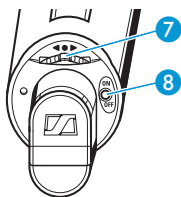
Сначала символ блокировки клавиш ⑧ на дисплее несколько раз мигает. Одновременно гаснет подсветка дисплея.

### Указание:

Вы можете отменить автоматическую блокировку клавиш постоянно (см. стр. 27) или временно (см. стр. 16).

### Временное выключение функции автоблокировки

Для внесения изменений в меню Вам необходимо на время выключить блокировку клавиш.



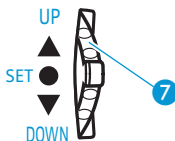
Для этого нажмите или на красную клавишу ⑧ или на многофункциональный переключатель ⑦ (положение выключателя • SET). На дисплее появляется символ «LOCK».

- ▶ Переместите многофункциональный переключатель ⑦ в направлении ▲ (UP) или ▼ (DOWN).



На дисплее появится символ «UNLOCK».

- ▶ Нажмите на многофункциональный переключатель ⑦ (положение выключателя • SET). Теперь Вы можете изменить настройки.



Через 10 секунд после выхода из меню управления блокировка клавиш снова автоматически включается. Вы можете также активировать блокировку клавиш немедленно, однократно нажав на клавишу ⑧.

## Как работать с меню управления

Меню управления имеет три сектора:

- Сектор индикации

В секторе индикации Вы можете посмотреть актуальные настройки параметров по пунктам меню даже при включённой блокировке клавиш.

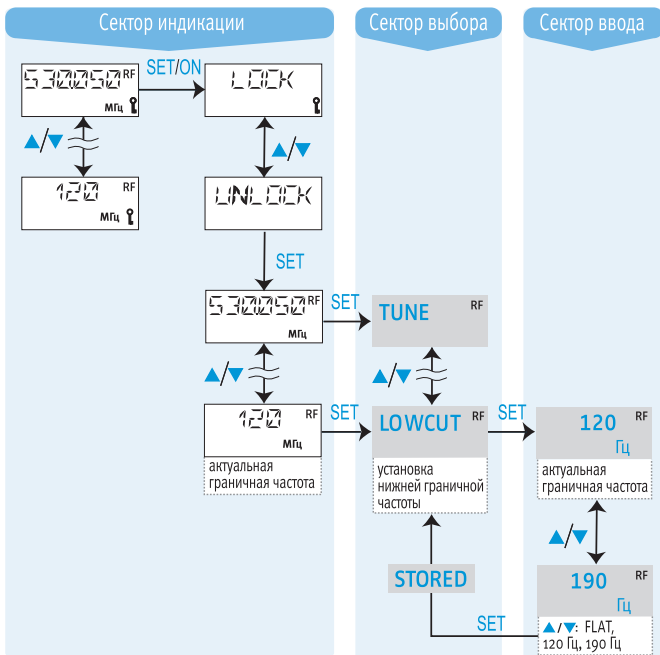
- Сектор выбора

В секторе выбора Вы можете выбрать пункт меню, параметры которого Вы хотели бы изменить. Для смены диапазона выбора следует выключить блокировку клавиш.

- Сектор ввода

В секторе ввода Вы можете изменить настройку параметров выбранного пункта меню.

В данной главе на примере пункта меню «LOWCUT» (= нижняя граничная частота) описывается порядок работы с меню управления микрофонного передатчика.

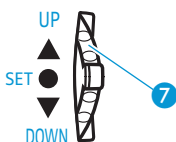


## После включения

После включения прибора на дисплее появляется стандартная индикация. В зависимости от настройки это частота передачи, канал или наименование микрофонного передатчика.

## Вывод параметров в секторе индикации

В секторе индикации Вы можете даже при включённой блокировке клавиш последовательно вывести актуальные настройки различных параметров (см. «Обзор меню управления» на стр. 21). Через несколько секунд индикация возвращается к стандартному изображению. При включённой блокировке клавиш дисплей не подсвечивается.



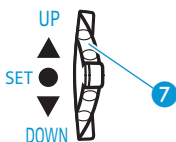
- ▶ Переместите многофункциональный переключатель 7 в направлении ▲ (UP) или ▼ (DOWN), для того, чтобы посмотреть настройки параметров. Если Вы вновь передвинете многофункциональный переключатель в том же направлении, то будут последовательно показаны все настройки.

## Переход в сектор выбора

Для перехода из сектора индикации в сектор выбора необходимо сначала выключить блокировку клавиш.

- ▶ Выключите блокировку клавиш, как описано в главе «Временное выключение функции блокировки» на стр. 16. Теперь Вы можете выбрать пункт меню, настройки которого Вы собираетесь изменить.
- ▶ Нажмите на многофункциональный переключатель 7 (положение выключателя •SET ).  
Вы переходите к пункту меню, показанному в секторе индикации.

## Выбор пункта меню



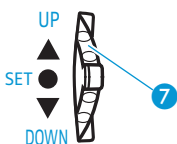
- ▶ Переместите многофункциональный переключатель 7 в направлении ▲ (UP) или ▼ (DOWN).
- ▶ Нажмите на многофункциональный переключатель 7 (положение выключателя •SET ).  
Наименование выбранного пункта меню мигает.



Можно выбрать следующие пункты меню:

Пункт меню	Значение
CHAN	Выбор канала
TUNE	Установка несущих частот для банка каналов «VAR» (банк переменных частот)
NAME	Ввод названия
ATTEN	Установка чувствительности микрофона
LOWCUT	Установка нижней граничной частоты
VIEW	Изменение стандартной индикации
RESET	Возврат к заводским настройкам
LOCK	Активация и отмена функции автоблокировки
EXIT	Выход из меню управления и возврат к стандартной индикации

### Переход в сектор ввода выбранного пункта меню



- ▶ Нажмите на многофункциональный переключатель 7 (положение выключателя •SET).

Вы переходите в сектор ввода выбранного пункта меню и можете изменить настройки. На дисплее мигает актуальное значение, которое может быть изменено.

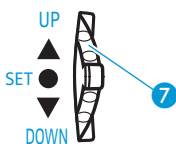
### Изменение настроек

Изменение настроек выбранного пункта меню осуществляется с помощью многофункционального переключателя 7.

При коротком перемещении многофункционального переключателя 7 в направлении ▲ (UP) или ▼ (DOWN) индикация меняется на следующее или предыдущее значение.

Если Вы в пунктах меню «ATTEN», «CHAN», «TUNE» или «NAME» будете удерживать многофункциональный переключатель в положении ▲ (UP) или ▼ (DOWN) то индикация будет меняться непрерывно (функция повтора). В пункте меню «TUNE» функция повтора ускоряется в обоих направлениях, давая Вам возможность быстро и удобно достичь необходимого установочного значения.

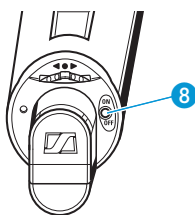
## Сохранение введённых значений



- ▶ Для длительного сохранения настройки нажмите на многофункциональный переключатель **G** (положение выключателя **•SET**). Как подтверждение появляется символ «STORED». Затем индикация вновь возвращается к последнему пункту меню.

Как правило, во всех пунктах меню актуализация изменений настроек осуществляется немедленно. Исключением являются пункты «**TUNE**» и «**CHAN**». Здесь изменения актуализируются только после их сохранения и появления на дисплее символа «STORED».

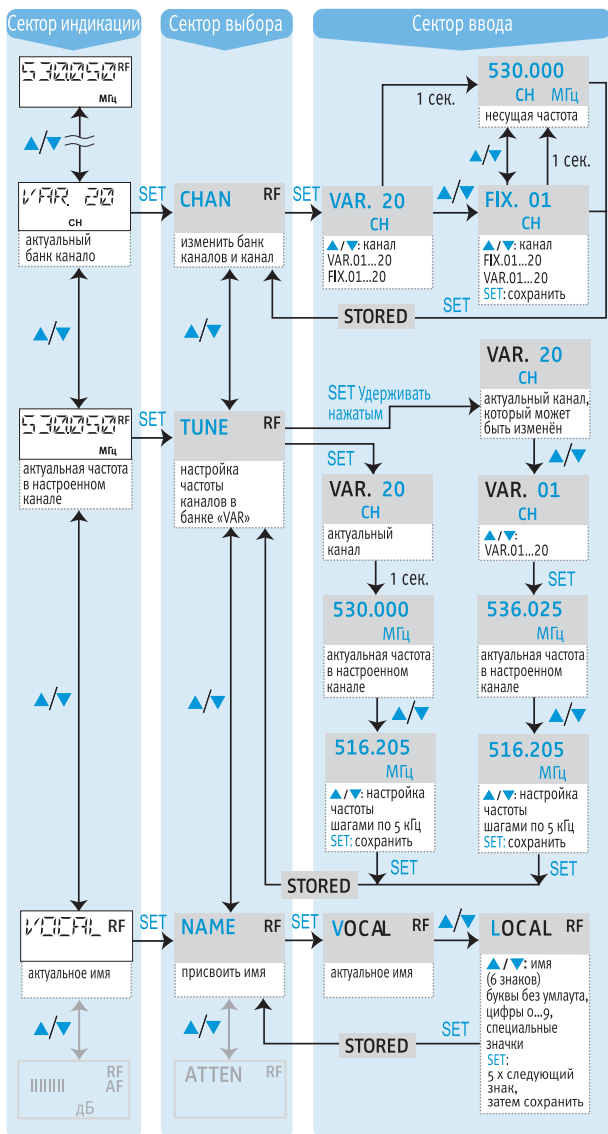
## Выход из меню управления

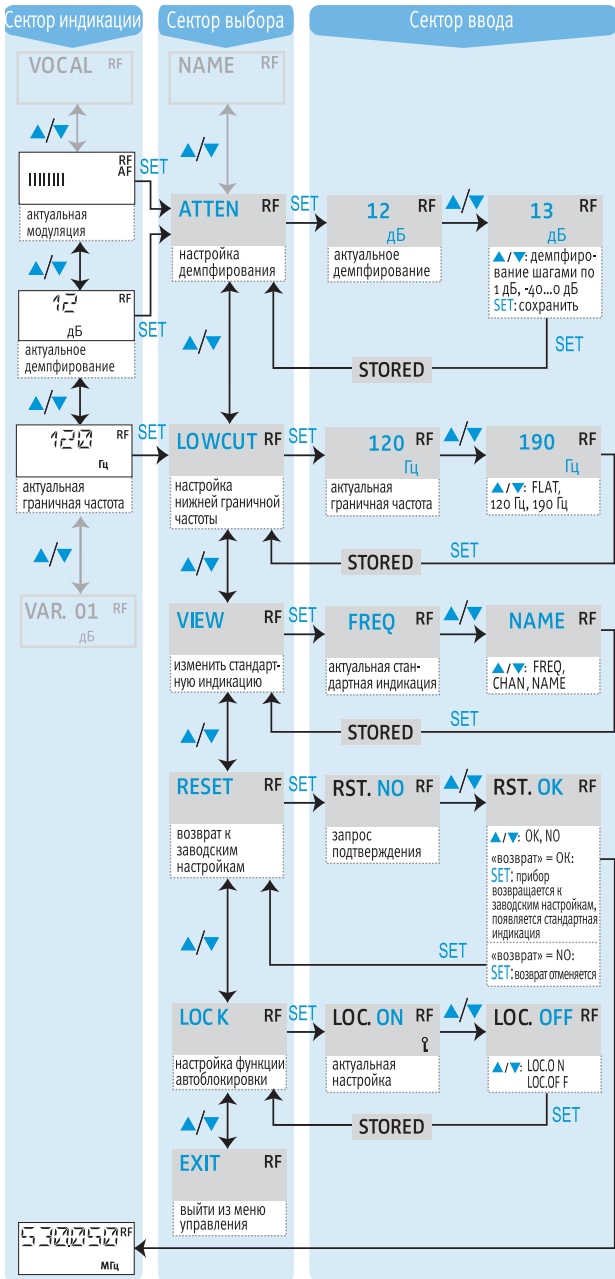


- ▶ С помощью пункта меню «**EXIT**» Вы покидаете меню управления и возвращаетесь к стандартной индикации. Если, находясь в меню управления, Вы нажмёте на красную клавишу **8**, то прервёте ввод и без изменений вернётесь к стандартной индикации с последними сохранёнными настройками.

## Обзор меню управления

Перед началом настройки выключите блокировку клавиш (см. «Временное выключение функции блокировки» на стр. 16). С помощью красной клавиши **8** Вы прерываете ввод и возвращаетесь в сектор индикации.



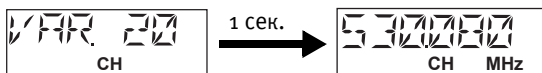


# Указания по настройке для меню управления

## Выбор канала – CHAN

В пункте меню «CHAN» Вы можете осуществлять переключение между каналами банков «FIX» и «VAR». Во время этой настройки передача не ведётся.

Если Вы переходите в пункт меню «CHAN», то сначала показывается актуальный номер канала. Через 1 секунду показывается несущая частота этого канала.



- ▶ Для изменения канала передвиньте многофункциональный переключатель в направлении в направлении ▲ (UP) или ▼ (DOWN). В течение 1 секунды показывается номер нового канала, затем его несущая частота.

После сохранения новой настройки и получения подтверждения в виде сообщения «STORED» микрофонный передатчик начинает передавать на частоте выбранного канала.

## Настройка частот для каналов банка «VAR» – TUNE

В пункте меню «TUNE» Вы можете свободно выбирать и сохранять частоты для каналов банка «VAR» (банка переменных частот). Во время настройки передатчик не передаёт.

### Указание:

Если Вы выбираете из банка каналов «FIX» пункт меню «TUNE», то передатчик автоматически переключается на канал 01 банка «VAR» и на дисплее на короткое время появляется сообщение «VAR».

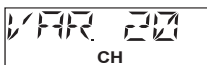
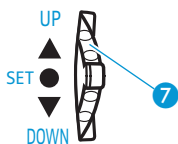
Вы можете изменить частоту шагами по 5 кГц в полосе частот максимумно 36 МГц.

### Указание:

При работе многоканального устройства выбирайте частоты без внутренней модуляции.

У Вас есть две возможности настройки частот:

- Вы устанавливаете для выбранного канала новую частоту:

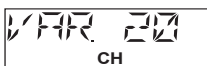
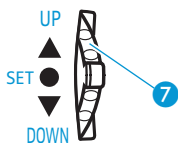


- ▶ Нажмите в секторе выбора пункта меню «TUNE» на многофункциональный переключатель 7 (положение переключателя •SET). Сначала показывается актуальный канал и его несущая частота.

- ▶ Измените частоту, перемещая многофункциональный переключатель в направлении ▲ (UP) или ▼ (DOWN).

- ▶ Сохраните эту настройку.

- Вы переходите на другой канал и настраиваете этот канал на другую частоту:



- ▶ Удерживайте многофункциональный переключатель 7 нажатым (положение переключателя •SET). Символ настроенного канала начнёт мигать.

- ▶ Выберите канал, перемещая многофункциональный переключатель в направлении ▲ (UP) или ▼ (DOWN).

- ▶ Подтвердите выбор, нажав на многофункциональный переключатель 7 (положение переключателя •SET).

- ▶ Для выбранного канала будет показана установленная частота. Вы можете изменить её, перемещая многофункциональный переключатель 7 в направлении ▲ (UP) или ▼ (DOWN).

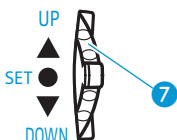
- ▶ Сохраните эту настройку.

## Ввод имени – NAME

В пункте меню «NAME» введите для передатчика свободно выбираемое имя, которое будет затем показываться в стандартной индикации. Имя может состоять максимально из шести знаков, а именно:

- букв, за исключением 2 умлаутов,
- цифр от 0 до 9,
- специальных знаков и пробелов.

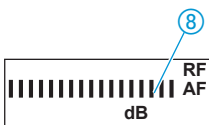
После перехода в сектор ввода пункта меню на дисплее сначала мигает первая позиция.



- ▶ Переместите многофункциональный переключатель 7 в направлении ▲ (UP) или ▼ (DOWN), для выбора знака.  
(одно перемещение выключателя: следующий или предыдущий знак, удержание выключателя – непрерывное изменение знаков)
- ▶ Для перехода к следующей позиции нажмите многофункциональный переключатель (положение переключателя •SET).
- ▶ После окончания ввода шести знаком имени, сохраните ввод, нажав на многофункциональный переключатель 7 (положение переключателя •SET). На дисплее появится сообщение «STORED».

## Настройка чувствительности микрофона – ATTEN

Чувствительность микрофона передатчика устанавливается в пункте меню «ATTEN». При этом Вы изменяете демпфирование входного сигнала.



- ▶ Демпфирование входного сигнала установлено правильно, если амплитуда уровня звука (AF) достигает максимального значения 8 только при максимальной громкости. Демпфирование может изменяться шагами по 1 дБ в диапазоне от 40 дБ до 0 дБ.

Сравнение чувствительности микрофона SKM 5200 с SKM 5000

SKM 5200: настройка в дБ	-40	-30	-20	-10	0
SKM 5000: положение выключателя	1	2	3	4	5

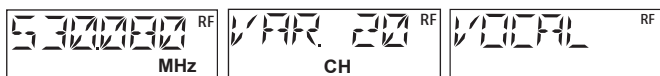
## Настройка нижней граничной частоты – **LOWCUT**

Для снижения нежелательных низкочастотных шумов, например, шума машин, ветра и шагов, Вы можете включить фильтр низких частот. Нижняя граничная частота может настраиваться в диапазоне от 190 до 120 Гц.

Если Вы не хотите дополнительно снижать долю низких тонов, выберите настройку «FLAT».

## Изменение стандартной индикации – **VIEW**

В пункте меню «**VIEW**» выберите одну из следующих стандартных индикаций:



Несущая-частота  
«**FREQ**»

Канал  
«**CHAN**»

Имя  
«**NAME**»

Выбранная индикация будет показана,

- после включения передатчика,
- после показа параметров в секторе индикации в течение 10 секунд.

## Возврат к заводским настройкам – **RESET**

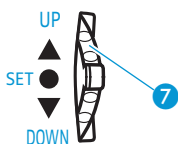
В пункте меню «**RESET**» Вы можете вернуться к нижеуказанным заводским настройкам передатчика. После этого снова появится стандартная индикация.

Нижняя граничная частота	flat
Чувствительность микрофона	-20 дБ
Имя	5200
Стандартная индикация	частота
Функция автоблокировки	деактивирована
Канал	FIX 01
Частоты в банке каналов «VAR» сбрасываются.	



## Активизация/отмена функции автоблокировки клавиш – LOCK

Микрофонный передатчик оснащён функцией автоблокировки клавиш, которую можно активировать или отменить в пункте меню «LOCK». Если функция автоблокировки активирована, то блокировка клавиш включается примерно через 10 секунд после последнего нажатия клавиши и защищает передатчик от случайного изменения настроек. При повседневном использовании функция автоблокировки должна быть включена.



- ▶ Нажмите в секторе выбора пункта меню «LOCK» многофункциональный переключатель 7 (положение переключателя •SET).

Сначала появится актуальная настройка функции автоблокировки.

- ▶ Измените настройку, перемещая многофункциональный переключатель 7 в направлении ▲ (UP) или ▼ (DOWN). Выберите настройку «LOC.ON» для активирования функции автоблокировки и «LOC.OFF» для отмены функции автоблокировки.

- ▶ Сохраните эту настройку.

## Выход из меню – EXIT

С помощью пункта меню «EXIT» Вы можете выйти из меню и вернуться к стандартной индикации.

Если, находясь в меню управления, Вы однократно нажмёте красную клавишу, то также прервёте ввод (функция ESC) и без сохранения изменений вернётесь к стандартной индикации.

# Проблемы

## Причины и устранение проблем

Проблема	Возможная причина	Устранение
Нет индикации режима работы	разряжены или неправильно вставлены батареи, разряжен аккумулятор	заменить или проверить правильную полярность батарей, зарядить аккумулятор
Передачик не выключается/невозможно изменить настройки	включена блокировка клавиш	выключить блокировку клавиш (см. «Временное выключение функции автоблокировки», стр. 14)
На приёмнике отсутствует радиосигнал	передатчик и приёмник работают на разных каналах	установить на приёмнике и передатчике один и тот же канал
	превышено максимальное расстояние передачи	проверить настройку шумоподавляющего фильтра приёмника или уменьшить расстояние между приёмной антенной и передатчиком
Слабый сигнал	антенна демпфирована	не обхватывать руками антенную часть передатчика
Зашумлённость звукового сигнала	установлен слишком высокий уровень демпфирования передатчика	см. «Настройка чувствительности микрофона ATTEN» на стр. 25
	слишком низкий уровень выходного сигнала приёмника	повысить уровень линейного выхода
Искажение звукового сигнала	установлен слишком высокий уровень демпфирования передатчика	см. «Настройка чувствительности микрофона ATTEN» на стр. 25
	слишком высокий уровень выходного сигнала приёмника	понижить уровень линейного выхода

В случае возникновения не описанных в таблице проблем или невозможности устранения проблем описанным способом просим Вас обращаться к Вашему партнёру «Sennheiser».

## Советы по созданию оптимального приёма

- Дальность действия передатчика зависит от местных условий и может составлять до 150 метров. По возможности, между передатчиком и приёмником должно быть свободное пространство.
- Рекомендуемое минимальное расстояние между передающей и принимающей антеннами составляет 5 метров. При этом расстоянии Вы избегаете перемодуляции радиосигнала в приёмнике.
- Никогда не держитесь за антенную часть передатчика.

## Советы по эксплуатации многоканального устройства

- При работе с многоканальным устройством выбирайте частоты без внутренних модуляций.

## Уход и обслуживание

### ОСТОРОЖНО



### Вода может разрушить электронные детали передатчика!

Вода, попадая внутрь корпуса передатчика, может вызвать короткое замыкание.

- ▶ Чистите передатчик только слегка влажным платком.

При загрязнении передатчика его можно почистить слегка влажным платком.

### Указание:

Ни в коем случае не применяйте растворители или чистящие средства.

## Технические данные

Вид модуляции	широкополосная частотная модуляция
Диапазоны частот	450–960 МГц
Ширина полосы коммутации	36 МГц
Ячейки памяти для значений частоты	банк каналов «FIX» с частотами по желанию заказчика банк каналов «VAR» с 20 свободно программируемыми каналами (настройка ступенями по 5 кГц)
Выходная мощность высокой частоты	50 мВт (3 дБ) 50 Ом
Стабильность частоты	±10 кГц в указанном диапазоне температур
Паразитное излучение	< 4 нВ
Номинальная/максимальная девиация	40 кГц/±56 кГц частотной модуляции
Динамическая	тип. 114 дБ (A) <sub>эфф.</sub> (затухание 40 дБ)
Коэффициент нелинейных искажений звуковых частот	< 0,5 %
Подавление шумов	Sennheiser HiDynplus™
Нижняя граничная част. (-3 дБ)	регулируемая (плоская, 120 – 190 Гц)
Чувствительность	регулируется ступенями по 1 дБ от 40 до 0 дБ
Электропитание	В 5000 (2 гальванических элемента, тип АА) или ВА 5000 (аккумуляторный блок)
Продолжительность раб.	обычно 8 часов с В 5000-1 обычно 8 часов с ВА 5000-1
Диапазон температур	от 10 до +55 °С
Размеры	длина 200 мм, Ш35,5 мм
Вес	ок. 300 г
Разрешения	США: FCC-Part 74.861 FCC ID: DMOSKM52 Канада: RSS-123 IC: 2099A-SKM5200 ЕС: ETSI EN 300 442-1/-2CE 0682!

## Принадлежности

- 003763 Микрофонная головка ME 5009
- 003760 Микрофонная головка ME 5005
- 005249 Микрофонная головка ME 5005 e
- 003762 Микрофонная головка ME 5004
- 003761 Микрофонная головка ME 5002
- 003823 Микрофонная головка MD 5005
- 008474 Микрофонная головка Neumann KK 105 S
- 008476 Микрофонная головка Neumann KK 105 S-BK
- 008533 Микрофонная головка Neumann KK 104 S-BK
- 008534 Микрофонная головка Neumann KK 104 S
- 005273 Блок батарей В 5000-1
- 005274 Блок аккумуляторов ВА 5000-1, включая адаптер для зарядного устройства L 50
- 003554 Зарядное устройство  
(для блока аккумуляторов ВА 5000) L 50
- 051662 Адаптер для зарядного устройства L 50
- 003824 Ветрозащитный зонтик MZW 5000-ANT, антрацит,  
без маркировочного кольца
- 003825 Ветрозащитный зонтик MZW 5000-BL с синим  
маркировочным кольцом
- 003826 Ветрозащитный зонтик MZW 5000-GE с жёлтым  
маркировочным кольцом
- 003827 Ветрозащитный зонтик MZW 5000-GN с зелёным  
маркировочным кольцом
- 003828 Ветрозащитный зонтик MZW 5000-RT с красным  
маркировочным кольцом
- 003829 Ветрозащитный зонтик MZW 5000-WS с белым  
маркировочным кольцом
- 512888 9 цветных маркировочных пластинок

