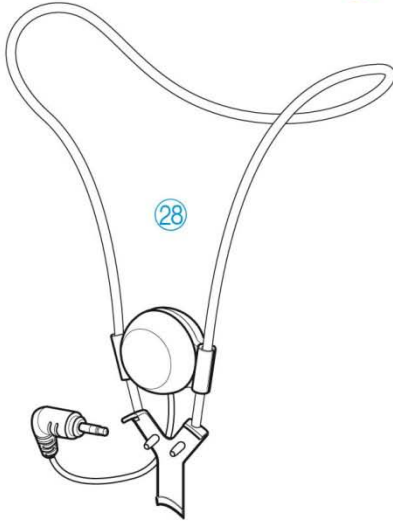
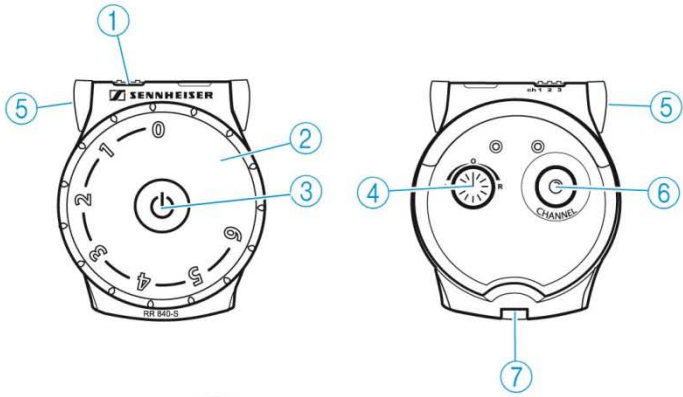


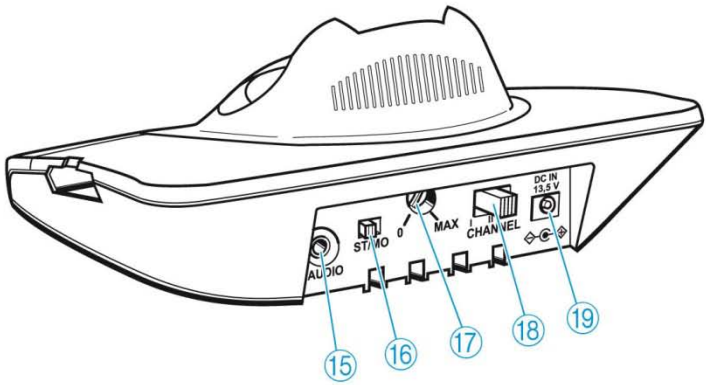
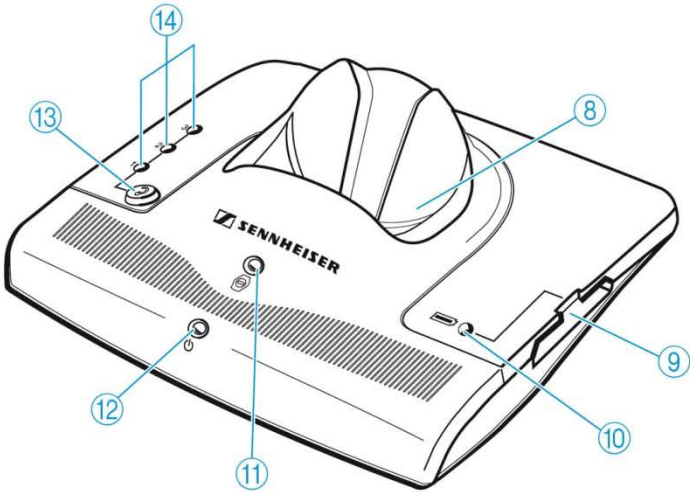
 SENNHEISER

Вспомогательная беспроводная
радиочастотная система
Set 840 S



Инструкция по эксплуатации





Содержание

Инструкции по безопасности	2
Комплект поставки	4
Обзор устройства	5
Ввод Set 840 S в эксплуатацию	6
Установка передатчика.....	6
Подключение передатчика к источнику сигнала.....	7
Подключение передатчика к электросети.....	11
Подключение к приёмнику индукционной петли или наушников слуховых аппаратов.....	12
Ношение приёмника	13
Использование Set 840 S	15
Вкл./выкл. передатчика.....	15
Вкл./выкл. приемника.....	16
Настройка громкости.....	16
Поиск источника звука	17
Изменение канала передачи.....	17
Настройка баланса.....	18
Переключение между режимами моно и стерео.....	18
Индивидуальная настройка разборчивости речи.....	19
Хранение и зарядка приемника	20
Зарядка аккумуляторов в зарядном отсеке передатчика.....	21
Что если...	22
...горит этот индикатор?	22
...вы нажали эту кнопку?	23
...вы изменили положение этой ручки/кнопки?	23
...вы слышите предупреждающие сигналы?	23
Чистка Set 840 S	25
Чистка приемника и передатчика.....	25
Если возникли проблемы	26
Дополнительная техническая информация	28
Аксессуары и запасные части	30
Технические характеристики	32
Декларации производителя	34
Алфавитный указатель	36

Инструкции по безопасности

- Перед началом эксплуатации устройства просим внимательно и целиком прочитать инструкцию.
- Инструкция должна быть доступна всем пользователям в любое время. При передаче устройства третьим лицам обязательно вкладывайте эту инструкцию.
- Не используйте устройство в ситуациях, требующих особого внимания (например, при выполнении работы).
- Всегда держите устройство сухим и не подвергайте его воздействию высоких температур.
- Используйте устройство с осторожностью и держите его в чистом, непыльном месте.
- Лак или полировка может вступать в реакцию с материалом ножек передатчика, в результате на вашей мебели могут появиться пятна. Поэтому передатчик следует ставить на подставку, чтобы избежать возможного повреждения мебели.
- Приемник позволяет установить большую громкость, чем обычные наушники. Это может привести к повреждению слуха у лиц со здоровым слухом и особенно у детей.
- Техническое обслуживание и ремонт должны выполняться квалифицированным персоналом. Это может потребоваться при повреждении устройства, например, поломке кабеля питания, при попадании жидкости или посторонних предметов внутрь, после воздействия дождя или влаги, падения устройства.
- **ВНИМАНИЕ:** для снижения риска возгорания или удара током не подвергайте устройство и блок питания воздействию дождя или влаги.
- Используйте только прилагаемый блок питания.
- Отсоедините разъем питания от розетки электросети
 - для полного отключения устройства от сети,
 - во время грозы или в период, когда устройство не используется.
- Убедитесь что блок питания:
 - всегда готов к работе и легко доступен,
 - правильно подключен к розетке электросети,
 - ничем не закрыт или не подвергается воздействию солнечных лучей, что приводит к аккумулярованию тепла,
 - работает в разрешенном диапазоне температур (см. "Технические характеристики" на стр. 32),
 - не работает вблизи источников тепла.

Надлежащее использование устройств

Надлежащее использование устройства включает в себя:

- чтение этой инструкции, и особенно раздела "Инструкции по безопасности" на стр.2,
- использование согласно условиям эксплуатации и с ограничениями, изложенными в данной инструкции.

"Ненадлежащее использование" означает использование устройств иначе, чем описано в этой инструкции или при условиях эксплуатации, отличающихся от описанных в данном документе.

Инструкции по безопасности для аккумуляторов

BA 300 – это литий-ионный аккумулятор. Этот аккумулятор может быть поврежден при падении или разборке. Следует понимать, что компания Sennheiser не несет ответственности за ущерб при повреждении или поломке аккумулятора.

ВНИМАНИЕ!



В экстремальных случаях аккумулятор может представлять опасность

- перегрева
- возгорания
- взрыва
- выделения газа и дыма

	Заряжайте аккумуляторы только с зарядными устройствами Sennheiser.		Не нагревайте выше 70°C, не оставляйте на солнце или у огня.
	Сдавайте неисправные устройства или аккумуляторы специалисту-дилеру.		При долгом неиспользовании аккумуляторов подзаряжайте их (каждые 6 месяцев по часу).
	Избегайте замыкания.		Заряжайте аккумуляторы только при окружающей температуре от 10°C до 40°C.
	Не ломайте и не разбирайте.		Не заряжайте аккумуляторы если вам известно, что устройство повреждено.
	Храните устройство /аккумуляторы в сухом прохладном месте при комнатной температуре.		Не подвергайте аккумуляторы воздействию влаги.

Комплект поставки


Система Set 840 S доступна в двух версиях, европейской (EU) и американской (US). В приведённой ниже таблице показаны предметы, включённые в комплекты поставки соответствующих версий.

Компонент системы Set 840-TV		EU	US
1	приемник RR 840 S с литий-ионным аккумулятором BA 300	✓	
1	передатчик TI 840 со встроенным отсеком для зарядки аккумуляторов	✓	
1	NT 13 блок питания с		
	адаптером для 2 стран (EU, UK)	✓	
	адаптером для 1 страны (US)		✓
1	коммутационный кабель с двумя коннекторами 3,5 мм стерео джек	✓	
1	аудио адаптер 3,5 мм на ¼" (6,3 мм) джек	✓	
1	аудио адаптер для гнезда RCA (выход ТВ/Аух)	✓	
1	аудио адаптер для гнезда SCART	✓	
1	микрофон MKE 800 TV-N		✓
1	EZT 3011 индукционная петля	✓	
1	шнурок	✓	
1	держатель-клипса для крепления приёмника	✓	
1	инструкция по эксплуатации	✓	
1	инструкция по инсталляции	✓	





Обзор устройства

Обзорные иллюстрации приёмника-стетоскопа и передатчика расположены сразу за обложкой данного руководства.

I Приёмник

- 1 Индикатор канала
- 2 Регулятор громкости
- 3 Кнопка вкл./выкл. 
- 4 Регулятор баланса
- 5 Гнездо для наушников, индукционной петли или кабеля для слухового аппарата
- 6 Кнопка поиска канала
- 7 Отсек для аккумулятора

II Передатчик

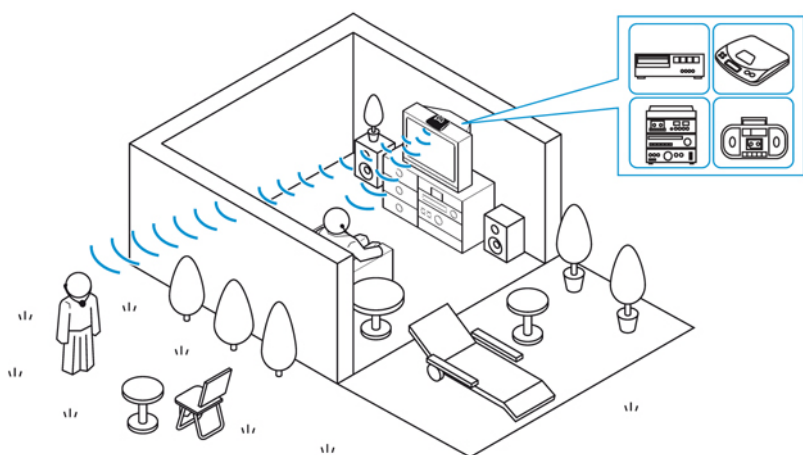
- 8 Зарядный отсек для приемника
- 9 Зарядный отсек для запасного аккумулятора
- 10 Индикатор зарядки для запасных аккумуляторов 
- 11 Индикатор зарядки для аккумуляторов приемника 
- 12 Индикатор работчего состояния 
- 13 Кнопка функции «разборчивость речи» 
- 14 Индикатор выбранной разборчивости речи
- 15 Гнездо (синее) для подключения источника звука или внешнего микрофона
- 16 Переключатель ST/MO (моно/стерео)
- 17 Регулятор высоких частот
- 18 Селектор переключения каналов
- 19 Гнездо питания (жёлтое) для подключения блока питания

Ввод системы Set 840 S в эксплуатацию

Установка передатчика

- ▶ Найдите удобное место рядом с вашим источником звука (например, с телевизором).
- ▶ Не устанавливайте передатчик вблизи от металлических предметов и объектов, таких как железобетонные стены, т.к. это может уменьшить зону действия передатчика.

Приёмник и передатчик не обязательно должны находиться в одной комнате, так что вы можете свободно двигаться по дому и даже выходить в сад.



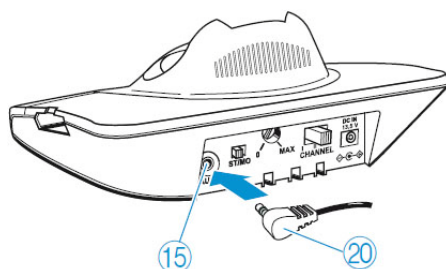
Если приёмник выходит из зоны действия передатчика, он издаёт предупреждающие сигналы, а затем, спустя 3 минуты, автоматически выключается.



Один передатчик можно использовать с несколькими приёмниками, работающими на одной частоте.

Подключение передатчика к источнику звука

▶ Выключите ваш источник звука (например, телевизор) перед подключением передатчика.



- ▶ Подсоедините один конец коммутационного кабеля **20** к синему гнезду передатчика **15**.
- ▶ Проверьте коммутационные возможности вашего источника звука (например, телевизора).

Вид соединения	Название соединения
A 	Гнездо для наушников
B 	Гнездо RCA
C 	Гнездо SCART (адаптер прилагается к версии EU)
Если ваш источник звука не оборудован ни одним из перечисленных видов соединений?	
D 	МКЕ 800 TV-N внешний микрофон (прилагается к версии US)

Подключите передатчик так, как описано в одной из соответствующих глав **A**, **B**, **C** или **D**.

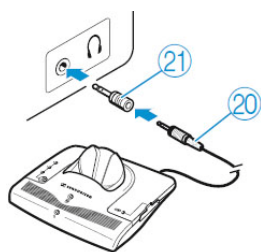


Если есть несколько возможностей, выберите гнездо SCART **C**.

SCART адаптер и внешний микрофон также доступны в качестве аксессуаров (см. стр. 30).

A Подключение передатчика к гнезду для наушников.

- ▶ Подключите другой конец коммутационного кабеля **20** к гнезду для наушников на вашем источнике звука.



Коннектор на кабеле оказался слишком мал для гнезда?

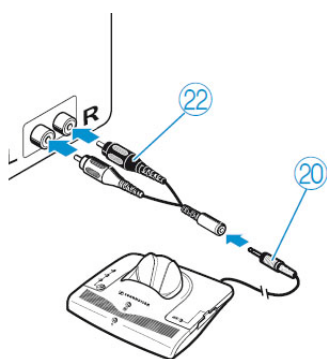
- ▶ Подключите адаптер **21** с разъемом 1/4" (6,3мм) к коммутационному кабелю **20**.
- ▶ Поставьте громкость выхода на наушники на средний уровень. Это увеличит качество беспроводной передачи звука. Для получения подробной информации, пожалуйста, обратитесь к инструкции по эксплуатации вашего источника звука (например, телевизора).



На большинстве телевизоров гнездо для наушников расположено на лицевой стороне корпуса.

B Подключение передатчика к гнезду RCA.

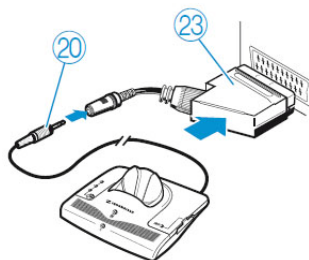
- ▶ Подключите адаптер для гнезда RCA **22** к коммутационному кабелю **20**.
- ▶ Подключите красный коннектор адаптера **22** к красному RCA гнезду **R** вашего источника звука.
- ▶ Подключите белый коннектор адаптера **22** к белому или чёрному RCA гнезду **L** вашего источника.



На большинстве телевизоров гнездо RCA расположено на задней стороне корпуса. Если на вашем телевизоре несколько гнезд RCA, используйте **RCA output**.

C Подключение передатчика к гнезду SCART

- ▶ Подключите SCART адаптер 23 к коммутационному кабелю 20.
- ▶ Подключите SCART адаптер 23 к гнезду SCART на вашем источнике звука.



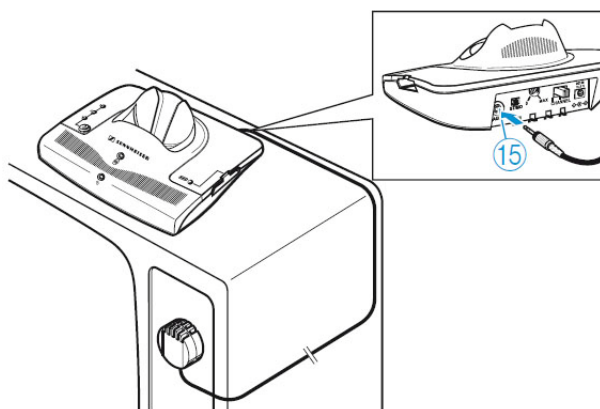
i Если на вашем телевизоре несколько гнезд SCART, используйте гнездо **SCART Output**.

D Использование внешнего микрофона MKE 800 TV-N


Что, если на вашем источнике звука нет ни одной из вышеупомянутых коммутационных возможностей? В этом случае вы можете использовать дополнительный микрофон MKE 800 TV-N.

Что, если при подключении коммутационного кабеля к источнику звука (телевизору) в нём отключаются громкоговорители?

- ▶ Через меню телевизора проверьте, можно ли отключить функцию выключения громкоговорителей и как.
- ▶ Используйте другое аудио гнездо на вашем телевизоре или внешний микрофон MKE 800 TV-N



Чтобы подключить микрофон MKE 800 TV-N:


- ▶ По возможности наклейте кусочек ленты-липучки в непосредственной близости к громкоговорителю телевизора.
- ▶ Прижмите микрофон к ленте-липучке.
- ▶ Подключите коннектор микрофона к синему гнезду  передатчика.

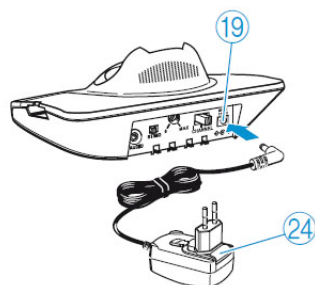
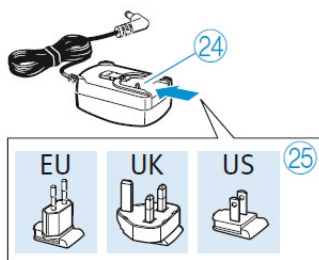


Звук можно изменять, варьируя положение микрофона перед громкоговорителем.

Подключение передатчика к электросети


В разных странах – разные виды электророзеток, поэтому в комплект поставки европейской версии Set 840 S входят адаптеры для EU и UK розеток, а в комплект поставки американской версии Set 840 S – адаптер для розетки US.

- ▶ Надвиньте адаптер ²⁵ на блок питания ²⁴.
- ▶ Соедините жёлтый коннектор блока питания и жёлтое гнездо ¹⁹ на передатчике.
- ▶ Подключите блок питания ²⁴ к электророзетке.
Индикатор рабочего состояния ¹²  на передатчике загорится зелёным.



При первом подключении передатчика к электросети, зарядите аккумулятор в течение 3 часов как описано в главе "Хранение и зарядка приёмника" на стр. 20.



Если от источника звука в течение 3 минут нет сигнала, передатчик автоматически выключается. Индикатор ¹²  не горит.

Для отключения передатчика от электросети выньте штепсель блока питания из электророзетки.

При длительном неиспользовании передатчика (например, когда вы в отпуске), выньте штепсель блока питания из электророзетки. Однако при этом аккумулятор приёмника не будет подзаряжаться.

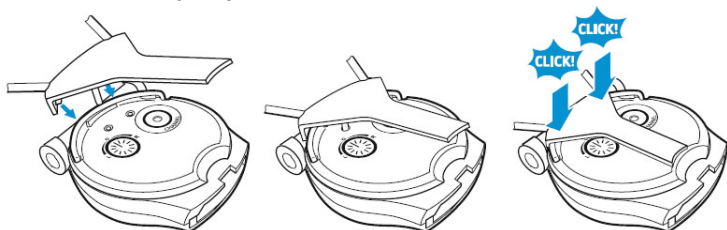
Подключение индукционной петли или наушников слухового аппарата к приёмнику

Гнездо ⑤ на приёмнике позволяет подключать

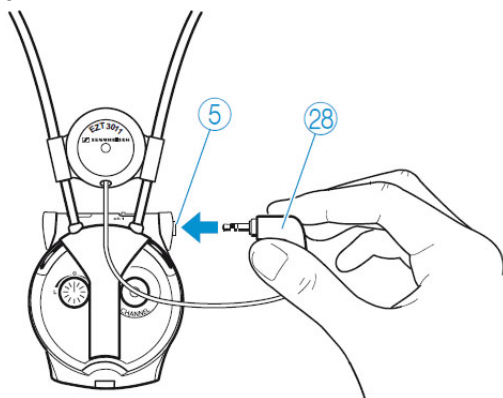
- входящую в комплект индукционную петлю ②⑧,
- наушники или
- коммутационный кабель для вашего слухового аппарата или разветвителя индукционных петель.

Подключение индукционной петли

- ▶ Аккуратно снимите с приёмника крышку ②⑥.
- ▶ Присоедините держатель индукционной петли как показано на рисунке.



- ▶ Подключите индукционную петлю ②⑧ к гнезду ⑤ приёмника.



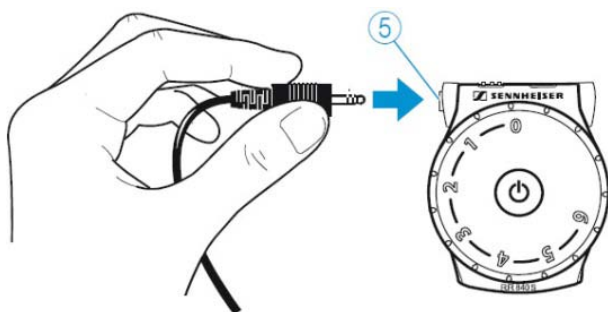
- ▶ Установите ваш слуховой аппарат в позицию «Т».

Если на вашем слуховом аппарате нет позиции «Т», обратитесь за консультацией к специалисту.



За информацией об альтернативных возможностях коммутации с вашим слуховым аппаратом и кохлеарными имплантами, пожалуйста, обратитесь к специалисту.

Подключение наушников



- ▶ Подключите 3,5-мм коннектор наушников к гнезду приёмника. ⑤

Ношение приёмника

Чтобы носить приёмник, вы можете использовать шнурок ②7, держатель-клипсу ②6 или входящую в комплект поставки индукционную петлю ②8.

Индукционная петля предназначена для пользователей слуховых аппаратов, шнурок и держатель-клипса удобны при использовании наушниками.

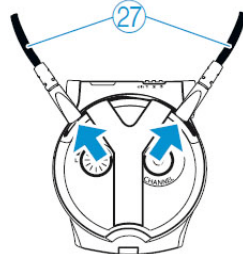
Ношение приёмника на шее

Если вы желаете носить приёмник на шее, используйте

- входящий в комплект поставки шнурок ②7 или
- подключённую к слуховому аппарату индукционную петлю ②8 (если применяется).

Чтобы присоединить шнурок:

- ▶ Прикрепите соединительные элементы шнура к металлическому кольцу на задней части приёмника.
- ▶ При ношении приёмника на шее логотип Sennheiser должен быть обращён наружу.

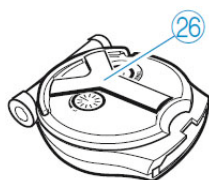


Крепление приёмника на одежде или ремне

Если вы желаете прикрепить приёмник на одежду или поясной ремень, используйте входящую в комплект поставки держатель-клипсу 26.

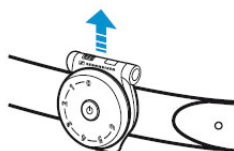
Чтобы прикрепить приёмник:

- ▶ Прикрепите клипсу 26 на одежду или ремень.



Чтобы снять приёмник:

- ▶ Разожмите клипсу 26 и снимите приёмник с одежды или ремня.





Использование системы Set 840 S

Для включения системы Set 840 S выполните следующее:

Порядок действий	Стр.
1. Включите ваш источник звука (например, телевизор).	15
2. Поставьте громкость приёмника на минимум.	16
3. Включите приёмник.	16
4. Настройте громкость приёмника на нужный уровень.	16
5. При необходимости выберите на передатчике другой канал.	17

Включение/выключение передатчика



Чтобы **включить** передатчик:

- ▶ Включите ваш источник звука. При этом передатчик включится автоматически. Индикатор   загорится зелёным цветом.

Если передатчик не включается:

- ▶ Читайте соответствующую главу на стр. 26.

Чтобы **выключить** передатчик:

- ▶ Выключите ваш источник звука. При этом передатчик выключится спустя 3 минуты. Индикатор   погаснет.

Включение/выключение приёмника

ВНИМАНИЕ!



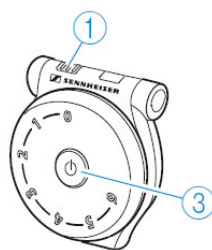
Повреждение слуха из-за большой громкости!

Приёмник позволяет устанавливать больший уровень громкости, чем обычные наушники. Это может привести к повреждению слуха у лиц со здоровым слухом и особенно у детей.

- ▶ Перед включением приёмника установите минимальный уровень громкости.
- ▶ Не подвергайте себя длительному воздействию большой громкости.

Чтобы **включить** приёмник:

- ▶ Удерживайте нажатой кнопку on/off **3** пока не загорится индикатор канала **1**.



Индикатор канала погаснет спустя 30 секунд.

Чтобы **выключить** приёмник:

- ▶ Удерживайте нажатой кнопку on/off **3** пока не погаснет индикатор канала **1**.



Вне зоны действия передатчика приёмник автоматически отключается спустя 3 минуты.

Регулировка громкости

- ▶ Для настройки комфортного уровня громкости используйте регулятор **2**.



Поиск источника звука

- ▶ Включите приёмник.

Устройство автоматически начнёт поиск одного из 3 каналов передачи, начиная с последнего использованного. Если канал найден, поиск прекращается.

Вы слышите сигнал найденного источника звука.

В зависимости от найденного канала приёмник издаст 1, 2 или 3 коротких акустических сигнала (см. стр. 24), а индикатор канала ① будет выглядеть примерно так:



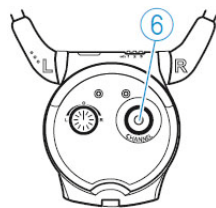
- ▶ Индикатор канала ① выключается спустя 30 секунд, чтобы свет не мешал вам в затемнённом помещении.

Что делать, если вы не слышите нужного источника звука

Возможно, функция поиска нашла другой источник звука (например, от другого передатчика).

Чтобы продолжить поиск:

- ▶ Последовательно нажимайте на кнопку поиска канала ⑥ (на приёмнике), пока не услышите нужный источник звука.



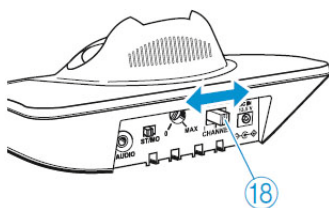
Если вы всё еще не можете найти нужный источник звука:

- ▶ Поменяйте канал передачи, как описано в следующей главе.
- ▶ Прочитайте главу «Если возникают проблемы...» на стр. 26.

Изменение канала передачи

Если в одном помещении работают одновременно несколько передатчиков, могут возникнуть помехи для приёма (например, неприятные шумы).

- ▶ Измените, при необходимости несколько раз, положение селектора выбора канала 18 на задней панели передатчика. Т.о. вы переключаете устройство на свободный от помех канал передачи. Вы можете выбирать между 3 каналами.
- ▶ Нажмите кнопку 6 на приёмнике, чтобы снова начать поиск канала.



Если всё ещё имеются помехи:

- ▶ Прочитайте главу «Если возникают проблемы...» на стр. 26.

Регулировка баланса

Регулятор баланса позволяет регулировать громкость правого / левого каналов. Настройте баланс так, чтобы одинаково хорошо слышать обоими ушами.

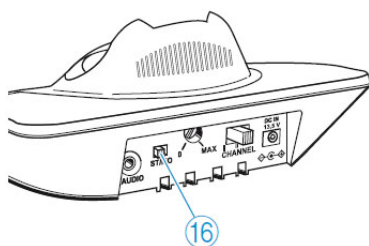
- ▶ Поверните регулятор баланса 4 налево **L** или направо **R** для того, чтобы увеличить громкость в соответствующем ухе.




Переключение между режимами моно и стерео

Если, несмотря на правильные настройки баланса, вы слышите звук только одним ухом:

- ▶ Поставьте переключатель ST/MO на передатчике в позицию MO (моно).



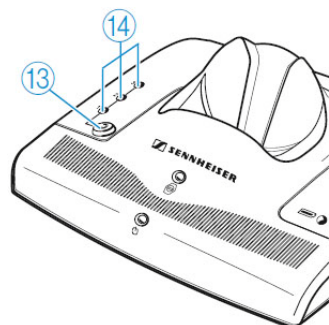
Значение терминов "моно" и "стерео"

Стерео (ST)	Моно (MO)
	
Пример: L: речь слева R: музыка справа	
Вы слышите речь слева, а музыку справа.	Вы слышите речь и музыку спереди.



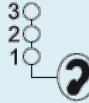
Индивидуальное повышение разборчивости речи

Кнопка "speech intelligibility" ¹³ ? (разборчивость речи) позволяет настраивать звук индивидуально.

Попробуйте настройки и выберите наиболее подходящую для вас.



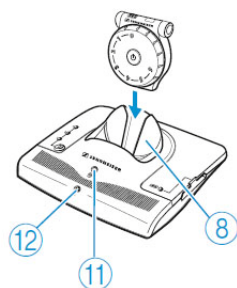
► Нажимайте на кнопку "speech intelligibility" ¹³ ? до тех пор, пока звук не станет оптимальным для вас.


Нажмите на кнопку	1 раз	2 раза	3 раза	4 раза
Индикатор ¹⁴ горит жёлтым				
Установка	1	2	3	По умолчанию

При необходимости разборчивость речи можно настроить в соответствии с особенностями вашего слуха (см. "Тонкая настройка разборчивости речи" на стр. 28).

Хранение и зарядка приёмника

- ▶ Окончив пользоваться приёмником, вставьте его в зарядный отсек **8** передатчика, не оказывая особого давления. Приёмник автоматически выключится.



Логотип Sennheiser может быть расположен лицом к индикатору рабочего состояния **12**  или наоборот.

Если приёмник вставлен в зарядный отсек передатчика правильно, загорится индикатор **11**:



красный цвет: аккумулятор заряжается.

Зелёный цвет: аккумулятор полностью заряжен.



С полностью заряженным аккумулятором **время работы составляет до 9 часов.**

Передатчик во время зарядки остаётся включённым. Если у вас есть несколько приёмников, их можно использовать с передатчиком во время зарядки первого приёмника.

Всегда храните приёмник в зарядном отсеке **8** передатчика, чтобы гарантировать полную зарядку аккумуляторов. Интеллектуальная система предотвратит излишнюю зарядку аккумулятора.

Зарядка аккумуляторов в зарядном отсеке передатчика

Аккумулятор приёмника или запасные аккумуляторы BA 300 (не включены в комплект поставки Set 840-S) можно заряжать в расположенном сбоку передатчика зарядном отсеке ⑨.

Запасной аккумулятор обеспечивает дополнительное время прослушивания во время зарядки основного аккумулятора.

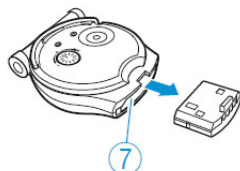


Перед первым использованием запасного аккумулятора его необходимо зарядить в течение как минимум 3 часов.

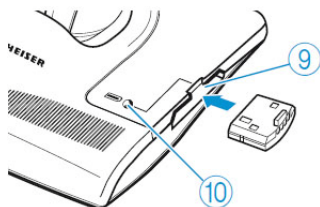
Удаление и зарядка аккумулятора приёмника

Чтобы удалить аккумулятор:

- ▶ Вытяните аккумулятор из отсека для аккумуляторов ⑦.



- ▶ Вставьте аккумулятор приёмника в расположенный сбоку передатчика зарядный отсек ⑨ как показано на схеме.



Если аккумулятор вставлен в зарядный отсек правильно, загорится индикатор ⑩:

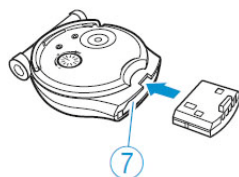
Красный цвет: аккумулятор заряжается.



время зарядки – примерно 3 часа.

Зелёный цвет: аккумулятор полностью заряжен.

- ▶ Вставьте аккумулятор в приёмник как показано на рисунке.
- ▶ Задвиньте аккумулятор в отсек для аккумуляторов ⑦ до упора.



Что если...

...горит этот индикатор?

Индикатор	Статус	Значение
 Индикатор канала ¹ на приёмнике	Горит жёлтым	Приемник был только что включён или только что была нажата кнопка
	Мигает	Расстояние между приёмником и передатчиком слишком велико. Приемник выключается через 3 минуты.
	Не горит	Приемник включен более 30 сек. и ни одна кнопка не была нажата. Приёмник выключен
 Индикатор рабочего режима ¹² на передатчике	Горит зелёным	Передатчик включён
	Не горит	Передатчик выключен
 Индикатор зарядки ¹¹	Горит красным	Аккумулятор заряжается
 Индикатор зарядки ¹⁰	Горит зелёным	Аккумулятор полностью заряжен
3  2  1  Индикатор «разборчивости речи» ¹⁴ на передатчике	Горит жёлтым	Режим повышенной разборчивости речи включён
	Не горит	Режим повышенной разборчивости речи выключен

...вы нажали эту кнопку?

Кнопка	Функция	Стр.
Кнопка поиска канала ⑥ на приёмнике	Поиск источника звука или другой канал передачи.	17
Кнопка функции «разборчивость речи» ⑬ ? на передатчике	Выбор одной из доступных настроек индивидуальной настройки разборчивости речи.	19

...вы изменили положение этой ручки / кнопки?

Ручка / кнопка	Функция	Стр.
Регулятор громкости ② на приёмнике	Увеличение или уменьшение громкости звука в приёмнике.	16
Регулятор баланса ④ на приёмнике	Увеличение громкости звука в правом или левом ухе.	18
Селектор переключения каналов ⑱ на передатчике	Выбор различных каналов передачи.	17
Переключатель ST/MO ⑯ на передатчике	Переключение режима моно или стерео на передатчике	18
Регулятор высоких частот ⑰ на передатчике	Настройка высоких частот выполняется только техником/экспертом по слуховым устройствам.	28

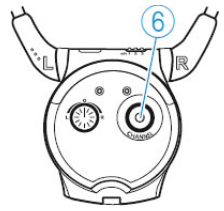
...вы слышите акустические предупреждающие сигналы?

Акустический сигнал	Значение
	3 повышающихся сигнала Приёмник только что был включён.
	3 понижающихся сигнала Приёмник только что был выключен.
	1 нарастающий сигнал Кнопка поиска канала была коротко нажата один раз.
	Кнопка поиска канала была нажата на 5 секунд.
	1-3 коротких сигнала Приёмник настроен на канал 1,2 или 3.

Предупреждающий сигнал	Значение
	6 коротких звуковых сигналов Приёмник не принимает никакого сигнала с передатчика: <ul style="list-style-type: none"> • Передатчик и приёмник слишком далеко друг от друга. Приёмник выключится через 3 минуты. • Передатчик выключен.
	2 длинных сигнала Аккумуляторная батарея почти разряжена.

Для включения и выключения акустических сигналов:

- ▶ Нажмите и удерживайте в течение примерно 5 секунд кнопку поиска канала **6** на приёмнике.



Вы слышите короткий акустический сигнал.



Предупреждающие сигналы выключить нельзя.

Чистка Set 840 S

Чистка передатчика и приёмника

ВНИМАНИЕ! Жидкости могут повредить электронику устройств!

Попадание жидкости внутрь устройств может вызвать короткое замыкание и повреждение электроники.

- ▶ Храните жидкости вдали от устройств.
 - ▶ Не используйте моющие средства или растворители.
-

- ▶ Перед чисткой отключите передатчик от сети.
- ▶ Используйте для чистки устройств только слегка влажную ткань.

Если возникают проблемы...

Передатчик не включается

Возможная причина	Решение
Правильно ли подключён блок питания?	Проверьте подключение блока питания к передатчику и к электросети (см. стр. 11).
Включён ли источник звука?	Включите ваш источник звука.
Достаточно ли велика громкость источника звука?	Установите громкость источника звука на средний уровень.

Вы ничего не слышите

Возможная причина	Решение
Не находится ли передатчик близко к металлическим объектам?	Выберите иное место для передатчика. Убедитесь, что передатчик расположен далеко от металлических объектов.
Правильно ли подключены кабели?	Проверьте соединение между передатчиком и вашим источником звука (см. стр.7).
Горит ли индикатор рабочего состояния ¹² ?	Проверьте, включён ли передатчик (см. стр.15).
Достаточно ли велика громкость источника звука?	Установите громкость источника звука на средний уровень.
Достаточно ли велика громкость приёмника?	Увеличьте громкость, повернув регулятор ² на приёмнике (см. стр.16).
Правильно ли в приёмник вставлен аккумулятор и полностью ли он заряжен?	Выньте и снова вставьте аккумулятор в приёмник. Если это не помогает: зарядите аккумулятор (см. стр.20).

Звук слышен только в одном ухе.

Возможная причина	Решение
Правильно ли настроен баланс?	Вращайте направо или налево регулятор баланса ④ (см. стр. 18).
Установлен ли передатчик в режим моно?	Поставьте переключатель ST / MO ⑩ передатчика в положение MO (см. стр. 18).

Звучание источника звука трудно разобрать

Возможная причина	Решение
Настроена ли функция увеличения разборчивости речи?	Нажмите и удерживайте кнопку «разборчивость речи» ⑬ на передатчике, пока звучание вас не удовлетворит (см. стр.19).
Нет ли рядом другого передатчика?	Измените канал передачи (см. стр. 17).
Находится ли приёмник в зоне действия передатчика?	Переместите приёмник ближе к передатчику.

Отключились громкоговорители вашего телевизора

Возможная причина	Решение
В некоторых телевизорах есть функция, которая отключает звук, когда вы подключаете коммутационный кабель передатчика.	Через меню телевизора проверьте, можно ли отключить функцию выключения громкоговорителей и как.
	Используйте другое аудио гнездо на вашем телевизоре или внешний микрофон МКН 800 TV-N.

Если возникли проблемы, не указанные в таблицах выше, или проблема не решается предложенным способом, пожалуйста, обратитесь за советом к вашему поставщику оборудования Sennheiser.

Дополнительная техническая информация

Тонкая настройка разборчивости речи

Разборчивость речи можно настроить в передатчике индивидуально (см. стр. 19). Имеются следующие варианты установок:

Установка	Индикатор ¹⁴ горит жёлтым	Тонкая настройка
Установка по умолчанию		Нет тонкой настройки
1		Компрессия
2		Усиление высоких частот
3		Компрессия и усиление высоких частот

Компрессия (установки 1 и 3)

Ухудшение способности слышать тихие, а также громкие звуки является типичным признаком старости. Компрессия компенсирует различия в громкости за счет усиления тихих звуков и ослаблений громких звуков, если это необходимо.

Компрессия как бы «выводит» слова на передний план, в результате их становится проще понимать.

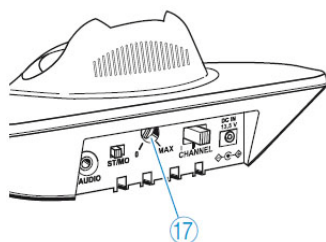
Компрессия является саморегулируемой; включив её, не требуется выполнять какие-либо другие действия.

Усиление высоких частот (установки 2 и 3)

Другим типично возрастным феноменом является ухудшение слуха в области высоких частот. Тем не менее, высокие частоты важны для разборчивости речи.

Высокие частоты делают речь ясной и простой для понимания. При усилении высоких частот (установки 2 и 3), возможна дополнительная точная настройка с помощью регулятора ¹⁷ на задней панели передатчика.

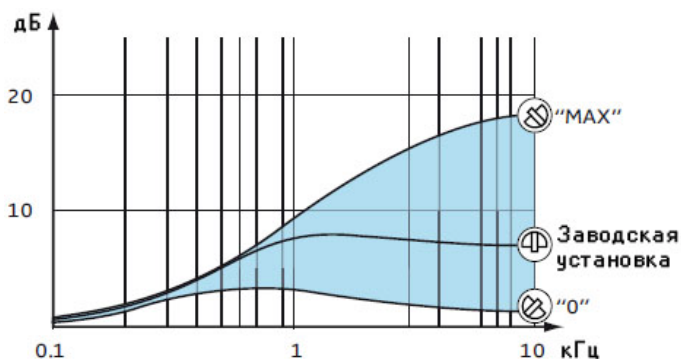
- ▶ С помощью отвёртки поверните регулятор усиления высоких частот **17** влево или вправо, пока звук не будет слышен очень хорошо.



Положение «0» соответствует минимальному усилению, положение «MAX» соответствует максимальному усилению, на заводе регулятор установлен в среднее положение.

Функция регулятора усиления высоких частот

С помощью плавного регулятора высоких частот **17** аудио сигнал усиливается так, как показано на рисунке. Регулятор усиления высоких частот **17** позволяет выбрать одну из изображенных на рисунке ниже кривых.



Аксессуары и запасные части

ВНИМАНИЕ!

Опасность повреждения устройства!

Использование компонентов других производителей (например, блоков питания и аккумуляторов) может привести к повреждению устройств и потере гарантии!

► Используйте только оригинальные аксессуары и запасные части производства компании Sennheiser.

Для системы Set 840 S через сеть специалистов доступны следующие приёмники и приёмники-стетоскопы:

Номер по каталогу	Аксессуар/запасная часть
	Версия EU
502026	RR 840 S приёмник
502025	RR 840 приёмник-стетоскоп
	Версия US
502014	RR 840 S приёмник
502027	RR 840 приёмник-стетоскоп

Следующие аксессуары для Set 840 S доступны через специалистов-дилеров:

Номер по каталогу	Аксессуар/запасная часть
500898	BA 300 запасной аккумулятор
502566	EZT 3011 индукционная петля
504061	EZT 3012 индукционная петля
003448	EZI 120 индукционное сочленение
528185	Шнурок
528184	Держатель-клипса для крепления приёмника
517627	Кабель-удлинитель, 3 м (3,5 мм стерео джек)
500974	MKE 800 TV-N внешний микрофон (моно)
502710	L 300 10-10 зарядное устройство
	Соединительные кабели HZL
001676	HZL 30-6 (3,5 мм джек на 1 мини-разъем, 40 см)
004658	HZL 30-600 (3,5 мм джек на 1 мини-разъем, 60 см)
001678	HZL 32-6 (3,5 мм джек на 2 мини-разъема, 40 см)
004657	HZL 32-600 (3,5 мм джек на 2 мини-разъема, 60 см)
002408	HZL 34-6E (3,5 мм джек на 1 разъем Euro, 40 см)
004652	HZL 34-600E (3,5 мм джек на 1 разъем Euro, 60 см)
002409	HZL 36-6E (3,5 мм джек на 2 разъема Euro, 40 см)
004653	HZL 36-600E (3,5 мм джек на 2 разъема Euro, 60 см)

Технические характеристики

Система

Модуляция	частотная (FM), стерео
Несущие частоты	
версия EU	863,3/864,0/864,7 МГц
версия US	952,95/926,8/927,5 МГц
Диапазон частот	50 Гц – 16 кГц
К.Н.И.	<1%
Время зарядки аккумулятора	примерно 3 часа
Отношение сигнал/шум (1 мВ, пик. девиация)	типично 70 дБ (А-взвешенный)
Рабочая температура	от 10° до 40° С

Передатчик

Мощность РЧ-излучения	
версия EU	макс. 10 мВт (ЭИИМ)
версия US	макс. 50 мВ/м (на 3 метрах)
Зона действия	
версия EU	до 100 м
версия US	до 100 футов
Подключение аудио/микрофона	гнездо 3,5 мм стерео джек
Электропитание	13,5 В
Макс. потребляемый ток	140 мА (максимум)
Макс. потребляемая мощность (передатчик с блоком питания NT 13)	2,4 Вт (с аккумулятором, при включенном передатчике и зарядке приёмника)
Потребляемая мощность в режиме ожидания	примерно 0,9 Вт (без зарядки аккумуляторов)
Вес	примерно 260 г
Габариты	примерно 112 x 146 x 58 мм

Приёмник

Макс. уровень звукового давления	125 дБ (SPL)
Электропитание	через ВА 300, литий-ионный аккумулятор (3,7 В / 150 мА)
Время работы	до 9 часов
Вес	примерно 50 г (включая ВА 300)
Габариты	примерно 70 x 60 x 26 мм

Блок питания NT 13

Номинальное входн. напряжение	от 100 В до 240 В
Частота тока	50-60 Гц
Номинальное вых. напряжение	13,5 В постоянного тока
Номинальный выходной ток	500 мА
Температура окружающей среды	от +5° до +40° С

Соответствие стандартам

Европа: CE	ЭМС	EN 301489-1/-9
	Радио	EN 301357-1/-2
	Безопасность:	EN 60065

Устройства могут использоваться без лицензии в большинстве стран Европейского Союз

Согласовано с

Канада:	Industry Canada RSS 210 IC: 2099A-SET840
США:	FCC FCC 47 CFR Part 15C FCC-ID: DMOSET840

Передатчики могут работать в диапазоне частот 863 – 865 МГц без лицензии в следующих странах:

AT, BA, BE, CH, CY, CZ, DE, DK, EE, ES, FI, FR, GB, GR, HU, IE, IS, IT, LI, LT, LU, LV, ME, MK, MT, NL, NO, PL, PT, RO, RS, RU, SE, SI, SK, TR, UA.

Блок питания NT 13 сертифицирован в соответствии с требованиями законодательства по безопасности Европы, США, Канады, КНР и России.



Декларации производителя

Гарантия

Компания Sennheiser electronic GmbH & Co. KG предоставляет на это оборудование гарантию 24 месяца.

Для просмотра условий гарантии, пожалуйста, посетите наш веб-сайт www.sennheiser.com или свяжитесь с вашим поставщиком оборудования Sennheiser.

Оборудование соответствует следующим требованиям

- RoHS директива (2002/95/EC)
- WEEE директива (2002/96/EC)
- 
 Пожалуйста, утилизируйте это устройство в конце жизненного цикла, сдав его в местный пункт сбора электронных отходов или в центр утилизации электронного оборудования.
- Директива по аккумуляторам (2006/66/EC)
- 
 Пожалуйста, утилизируйте отработанные аккумуляторы как особые отходы или верните их продавцу.

Декларации соответствия СЕ

- **CE 0682**
- Директива по радио- и телекоммуникационному оборудованию R&TTE (1999/5/EC)
- Директива по ЭМС (2004/108/EC)
- Директива по низковольтному оборудованию (2006/95/EC)

С декларациями можно ознакомиться на интернет-сайте www.sennheiser.com. Перед началом эксплуатации устройства, пожалуйста, ознакомьтесь с законодательством соответствующей страны.

Заявления по поводу FCC и industry Canada

Данное оборудование соответствует требованиям части 15 правил FCC и директиве RSS-210 Министерства промышленности Канады. Эксплуатация устройства возможна при соблюдении следующих двух условий: (1), это оборудование не должно создавать вредных помех и (2) это оборудование должно быть защищено от любых помех, включая помехи, которые могут вызвать сбои в работе.

Данное оборудование было проверено и признано соответствующим ограничениям для цифровых устройств класса В, в соответствии с частью 15 правил FCC. Эти ограничения разработаны для обеспечения разумной защиты против помех в жилых помещениях. Данное оборудование генерирует, использует и может излучать энергию в радиочастотном диапазоне, и в случае пренебрежения описанными в данной инструкции методами установки и эксплуатации, может вызвать помехи радиосвязи. Тем не менее, нет никакой гарантии, что помехи не будут возникать в каждом конкретном случае. Если данное оборудование вызывает помехи радио- или ТВ-приема, что может быть определено путем включения и выключения устройства, рекомендуем попытаться устранить помехи с помощью следующих мер:

- Переориентировать или переместить приемную антенну.
- Увеличить расстояние между данным оборудованием и приемником.
- Подключить устройство к электрической розетке, отличной от той, к которой подключен приемник.
- Проконсультироваться с дилером или опытным специалистом по радио / ТВ технике.

Этот цифровой аппарат класса В соответствует Канадскому промышленному стандарту ICES-003.

Изменения или модификации данного устройства, явно не утверждённые компанией Sennheiser, могут привести к аннулированию разрешения FCC на эксплуатацию данного оборудования.

Перед началом эксплуатации устройства, пожалуйста, ознакомьтесь с законодательством соответствующей страны!

Алфавитный указатель

Приёмник

- Автоматический поиск канала 17
- Время работы 20
- Выключение акустических сигналов 25
- Выключение и выключение приёмника 16
- Звук слышен неразборчиво 27
- Звук слышен только в одном ухе 27
- Индикатор канала (значения) 22
- Крепление приёмника на одежде 14
- Настройка баланса 18
- Настройка громкости 16
- Нет звукового сигнала 26
- Поиск источника звука 17
- Приём сопровождается помехами 17
- Рабочие элементы 5
- Хранение и зарядка приёмника 20
- Чистка 25

Аккумуляторы

- Замена и зарядка аккумуляторов 21

Специальные функции

- Регулятор усиления высоких частот 28
- Тонкая настройка разборчивости речи 29

Термины

- Компрессия/усиление высоких частот 28
- Моно/стерео 19

Передачик

- Включение/выключение передатчика 15
- Изменение канала передачи 17
- Индикатор рабочего состояния (значения) 22
- Использование внешнего микрофона MKE 800 TV-N 9
- Переключение между режимами моно и стерео 18
- Рабочие элементы 5
- Соединение с гнездом для наушников 8
- Соединение с гнездом SCART 9
- Соединение с источником звука 7
- Соединение с гнездом RCA 8
- Соединение с электрической розеткой 11
- Увеличение разборчивости речи 19
- Установка 6
- Устранение проблем 26
- Чистка 25

Версии

- Европейская EU 7
- Американская US 7



Sennheiser electronic GmbH & Co. KG
Am Labor 1, 30900 Wedemark, Германия
www.sennheiser.com

Отпечатано в России
Опубликовано 05/10
528281/A01