

Универсальный интерфейс UI 760



Инструкция по эксплуатации

Универсальный интерфейс UI 760

UI 760 позволяет подключаться к:

- Стандартному телефону;
- Телефонной трубке;
- Гарнитурам серии Sennheiser Office или Call Center;
- PC со звуковой платой или USB-портом (позволяющим использовать наушники для VoIP и мультимедийных приложений);
- Диктофону для записи голоса.

С помощью UI 760 можно переключаться между гарнитурой, телефонной трубкой и PC, устанавливать громкость динамика и микрофона гарнитуры, а также отключать микрофон гарнитуры.

В комплект поставки входят:

- UI 760;
- Батарейка 1,5 В размера С (IEC LR 14);
- Телефонный соединительный кабель;
- Кабель Modular — Easy Disconnect;
- Инструкция по эксплуатации.

Указания по безопасности

- Держите UI 760 подальше от детей. Играя с устройством, дети могут задохнуться, запутавшись в кабелях.
- Запрещается пользоваться UI 760 в условиях влажности или запыленности.
- Пользуйтесь для электропитания UI 760 только алкалиновыми батарейками на 1,5 В размера С (IEC LR 14).

Подготовка UI 760 к работе

Соединительные гнезда

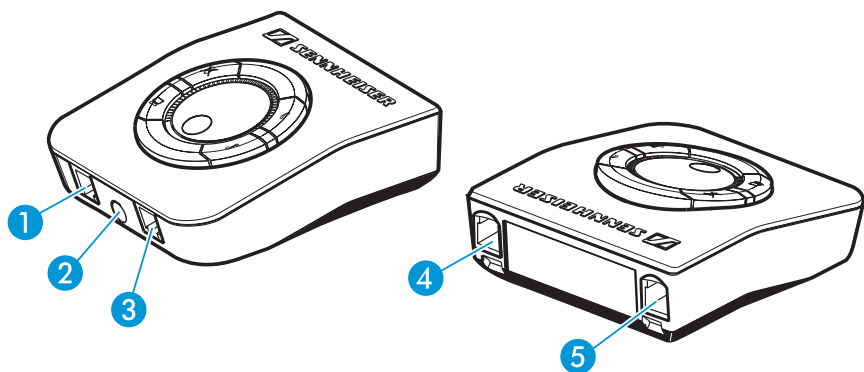
Соединительные гнезда расположены на передней и задней панелях корпуса.

На передней панели:

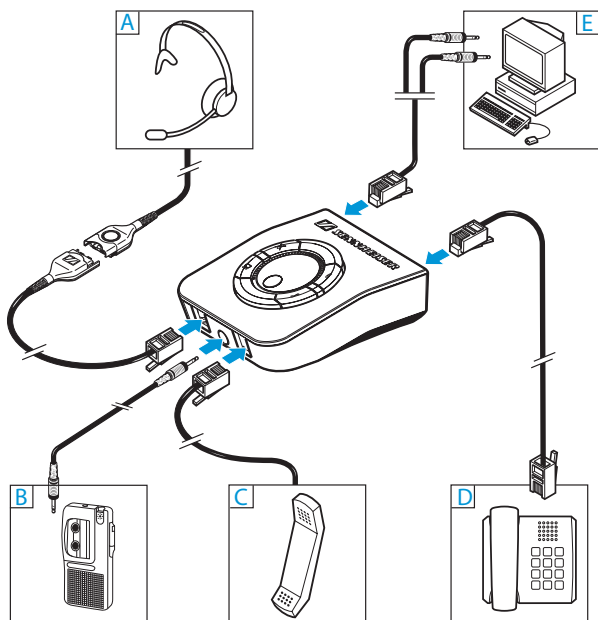
- Гнездо **HEADSET** ① — для кабеля адаптера гарнитуры;
- Гнездо **DICTAPHONE** ② — для записи голоса;
- Гнездо **HANDSET** ③ — для телефонной трубки.

На задней панели:

- Гнездо **PHONE** ④ — для соединительного телефонного кабеля;
- Гнездо **AUX** ⑤ — для соединительного кабеля для PC.



Подключение



		Гнезда на корпусе	Периферийные устройства
A	Гарнитура	RJ11	Быстрое отключение Secom
B	Диктофон	3,5 мм jack «Color Black»	3,5 мм jack «Color Black»
C	Телефонная трубка	RJ11	RJ11
D	Телефон	RJ11	В зависимости от телефона
E	Aux / PC	RJ11	3,5 мм jack (2x) / USB

Подсоединение наушников к UI 760

A Вставьте коннектор RJ11 4/4 кабельного адаптера в гнездо **HEADSET** — так, чтобы он защелкнулся на месте.

Подсоединение диктофона к UI 760

B Вставьте коннектор 3,5 мм jack соединительного кабеля для диктофона в гнездо **JACK** на передней панели UI 760 — так, чтобы он защелкнулся на месте. Подсоедините коннекторы 3,5 мм jack к выходам диктофона.

Подключение телефонной трубки к UI 760

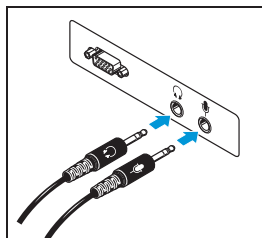
C Извлеките коннектор RJ11 4/4 кабеля телефонной трубки из телефона и вставьте его в гнездо **HANDSET** — так, чтобы он защелкнулся на месте.

Подсоединение телефона к UI 760

D Вставьте один из двух коннекторов RJ11 4/4 телефонного соединительного кабеля из комплекта поставки в гнездо **PHONE** — так, чтобы он защелкнулся на месте. Подсоедините второй коннектор RJ11 4/4 к гнезду телефонной трубки на телефоне.

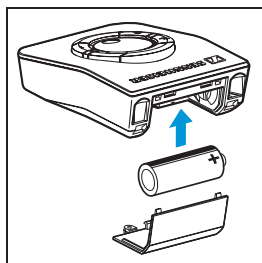
Подсоединение PC к UI 760

Е Вставьте коннектор RJ11 4/4 соединительного кабеля для PC в гнездо **AUX** на UI 760 — так, чтобы он защелкнулся на месте. Подсоедините два коннектора jack к выходам звуковой платы PC в соответствии с рисунком или подсоедините USB-коннектор к USB-порту на PC.



Вставка батарейки

С момента установки батарейки в UI 760 срок ее службы составляет приблизительно **два года**.



Снимите нижнюю заднюю часть корпуса. Воспользуйтесь шурупом из комплекта поставки для защиты крышки аккумулятора от похищения — это в некоторых странах является обязательным. Вставьте батарейку, как показано на рисунке, а затем установите нижнюю заднюю часть корпуса на место.

Предупреждение о разряде батарейки

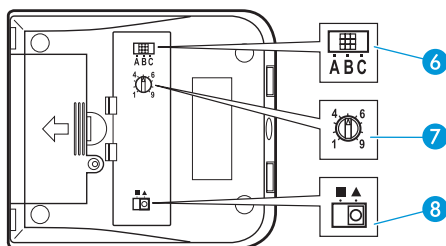
Пониженный уровень выходной громкости и фоновый шум в динамике гарнитуры означают низкий уровень заряда батарейки. Вставьте новую батарейку.

Настройка UI 760 на работу с телефоном

С помощью переключателя **6**, расположенного на нижней панели корпуса, настройте UI 760 на свой телефон.

▶ Прежде всего убедитесь, что трубка телефона и гарнитура подсоединены правильно. Трубка телефона должна быть активирована, т.е. кнопка Headset/Handset **11** должна находиться в нижнем положении. Проверьте, слышен ли длинный гудок в телефонной трубке. Нажмите кнопку Headset/Handset **11**, чтобы активировать гарнитуру. Проверьте, слышен ли длинный гудок теперь. В противном случае, пожалуйста, выполните следующие действия:

Установите переключатель ABC **6** поочередно в положение «А», «В» и «С». В каждом положении проверяйте, слышен ли длинный гудок. Переключатель расположен на нижней панели корпуса.



UI 760	Назначение
Переключатель ABC 6	Настройка чистого длинного гудка (смена разводки кабеля).
Микрофон VC 7	Регулировка чувствительности микрофона. Позиции с 0-ой по 9-ю.
Переключатель EU 8	Ограничение выходного сигнала до 85 дБ.


Когда UI 760 готов к работе?


UI 760 готов к работе, когда:

- он подключен к телефону;
- вставлена батарейка;
- он настроен на работу с телефоном.

При отсоединении UI 760 от телефона он немедленно прекращает работу.


Установка уровня громкости микрофона гарнитуры

С помощью UI 760 можно устанавливать уровень громкости микрофона гарнитуры: тихий голос слегка усиливается, а громкий — приглушается. Подстроечный резистор  находится на нижней панели корпуса устройства.

- ▶ Поверните подстроечный резистор  в позицию «1».
- ▶ Выполните вызов и говорите в микрофон обычным голосом. Медленно поворачивайте подстроечный резистор до тех пор, пока другая сторона не будет слышать Вас громко и отчетливо.

Приведение выходного уровня громкости динамика в соответствие с EU Directive 2003/10/EC

UI 760 позволяет ограничивать выходной уровень громкости динамика наушников в соответствии с EU Directive 2003/10/EC.

Передвиньте переключатель  из позиции «квадрат» в позицию «треугольник» для уменьшения выходного уровня звука динамика в соответствии с уровнем шума при работе согласно EU Directive 2003/10/EC.

Примечание:

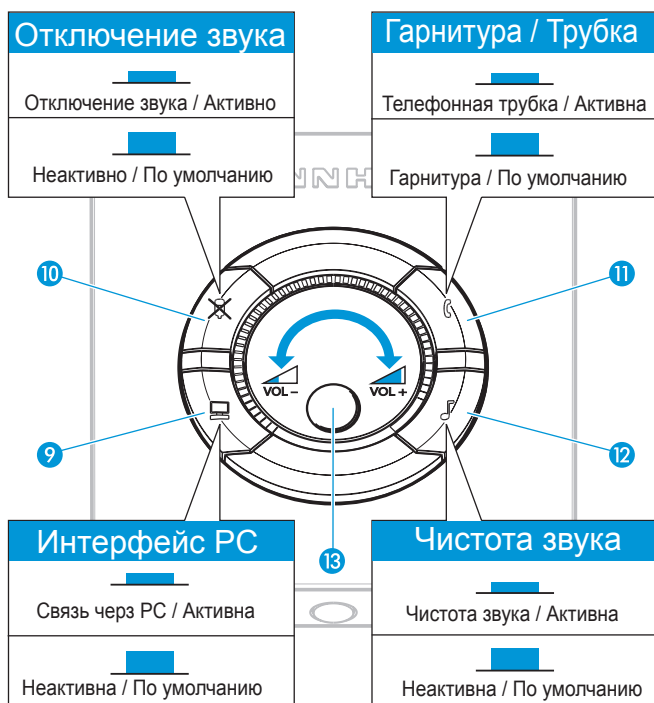
Универсальный интерфейс UI 760 — это специальная версия, отличительной чертой которой является сниженный выходной уровень звука. Даже при установке максимального уровня громкости интерфейса сигнал, передаваемый подключенной гарнитурой Sennheiser Communications, не превысит максимально допустимый уровень 85 дБ (A) в день по значению средневзвешенной

во времени концентрации*, установленному в соответствии с EU Noise Directive **.

* Значение средневзвешенной во времени концентрации основывается на шумовой нагрузке, испытываемой в течение обычного рабочего дня, и измеряется как уровень давления звука с помощью B&K HATS (модели головы и торса).

** Директива EU Directive 2003/10/EC содержит минимальные требования по охране труда и технике безопасности касательно подверженности работников опасностям, создаваемыми физическими факторами (шумами).

Эксплуатация UI 760



- 9 Кнопка PC/телефон
- 10 Кнопка отключения звука
- 11 Кнопка гарнитура/телефонная трубка
- 12 Кнопка чистоты звука
- 13 Регулировка громкости

Переключение между гарнитурой и телефонной трубкой

▶ Нажмите кнопку **11** для переключения между гарнитурой и телефонной трубкой.

Кнопка нажата: включена телефонная трубка.

Кнопка отжата: включена гарнитура.

Выключение микрофона гарнитур

▶ Нажмите кнопку **10**, чтобы выключить микрофон гарнитур.

Кнопка нажата: микрофон выключен.

Кнопка отжата: микрофон включен.

Настройка чистоты звука динамика наушников

UI 760 позволяет настроить чистоту звука динамика гарнитур. Раздражающие фоновые помехи, проникающие через динамик наушников, отфильтровываются, и, таким образом, улучшается разборчивость речи.

▶ Нажмите кнопку **12**, чтобы отфильтровать раздражающий фоновый шум.

Кнопка нажата: система улучшения качества речи включена.

Кнопка отжата: система улучшения качества речи выключена.

Выбор источника сигнала — PC или телефон

▶ Нажмите кнопку **9**, чтобы выбрать источник сигнала — PC или телефон.

Кнопка нажата: в качестве источника сигнала выбран PC.

Кнопка отжата: в качестве источника сигнала выбран телефон.

Примечание:

Если PC выбран в качестве источника сигнала, то кнопка ¹¹ и кнопка регулировки громкости ¹³ не активны. Поэтому отключить микрофон гарнитуры или установить громкость динамика гарнитуры с помощью UI 760 нельзя, однако можно установить громкость посредством PC.

Установка уровня громкости динамика гарнитуры

Для плавной регулировки громкости динамика гарнитуры пользуйтесь кнопкой регулировки громкости ¹³. Функция «Dynamic Volume Control» (динамическая регулировка громкости) обеспечивает постоянство громкости динамика гарнитуры, заданной посредством кнопки регулировки — даже если громкость голоса собеседника изменяется.

Функции телефона

Всеми функциями телефона можно пользоваться как обычно, даже если к нему подключен UI 760. Для того чтобы выполнить вызов, снимите трубку телефона и наберите номер. Чтобы завершить вызов, положите трубку. Функция «Hands-free Conversation» (свободные руки при разговоре) также может использоваться как обычно.

Использование выхода на диктофон

Выход можно использовать для записи разговора в обоих направлениях.

Очистка UI 760

Пользуйтесь для очистки UI 760 только мягкой и, при необходимости, слегка увлажненной тканью. Запрещается пользоваться какими-либо растворителями или моющими веществами, т.к. они могут повредить покрытие UI 760.

В случае возникновения неполадок...

Неполадка	Меры по устранению
Нет длинного гудка	<ul style="list-style-type: none">• Убедитесь, что кнопка 11 находится в отжатом положении.• Убедитесь, что трубка снята.• Убедитесь, что кабели правильно подсоединены.• Убедитесь, что UI 760 правильно настроен на работу с телефоном.
Настройка на телефон невозможна	<ul style="list-style-type: none">• Ваш телефон не соответствует требуемым стандартам. Пожалуйста, обратитесь по месту его приобретения.
Другая сторона не слышит Вас	<ul style="list-style-type: none">• Убедитесь, что кнопка выключения микрофона 10 находится в «верхнем» положении.
Нет соединения с РС	<ul style="list-style-type: none">• Убедитесь, что кабели подсоединены правильно.• Увеличьте громкость на РС.• РС и UI 760 несовместимы. Пожалуйста, обратитесь по месту приобретения.

Неполадка	Меры по устранению
Ваш голос практически не слышен	<ul style="list-style-type: none"> • Убедитесь, что микрофон гарнитуры расположен у уголка рта. • Убедитесь, что установлен достаточный уровень громкости микрофона гарнитуры. • Убедитесь, что UI 760 правильно настроен на работу с телефоном.
Громкость динамика изменяется	<ul style="list-style-type: none"> • Ваш телефон не соответствует требуемым стандартам. Пожалуйста, обратитесь по месту его приобретения. • Уровень заряда батарейки может быть низким. Замените батарейку.

Если проблему не удастся решить, пожалуйста, обратитесь за помощью к партнёру Sennheiser. Запрещаются ремонт или попытки ремонта устройства, т.к. это приведет к аннулированию гарантии.

Аксессуары

	Артикул
Держатель гарнитуры «3 в 1» (Держатель гарнитуры — панель для настольного монтажа — настольная крепежная панель)	502392
Кабель Modular — 2 x 3,5 мм jack Для подсоединения корпуса UI к PC посредством стандартной звуковой платы — в наличии CUIPC 1.	05373
Кабель Modular — USB-коннектор — для подсоединения корпуса UI к PC напрямую посредством USB-порта.	502394
Кабель 3,5 мм jack — 3,5 мм jack — для подсоединения корпуса UI к устройству с функцией диктофона (PC, персональный цифровой ассистент, магнитофон и др.).	502391

Запасные части

	Артикул
Кабель Modular — Modular — для подсоединения корпуса UI к настольному телефону CPNUI 1.	05372
Кабель Modular — Easy Disconnect — для подсоединения корпуса UI к гарнитуре — CSTD 01, стандартный кабель для подключения снизу.	05362

Технические характеристики

Размеры (мм):	91 x 32 x 101
Вес:	примерно 137 г примерно 205 г с батареей
Элемент питания:	1,5 В батарейка размера C (IEC LR 14)

Декларации предприятия-изготовителя

Правила гарантии

Гарантийный срок данного продукта Sennheiser составляет 24 месяца с даты покупки. Исключением являются аксессуары, перезаряжаемые или одноразовые элементы питания, входящие в комплект поставки продукта; ввиду своих характеристик данные продукты имеют более короткий срок службы, который в основном зависит от индивидуальной частоты использования. Гарантийный срок начинается с даты первичного приобретения. По этим соображениям рекомендуется сохранить товарный чек в качестве доказательства покупки. Без такого подтверждения (которое проверяется уполномоченным сервисным партнером Sennheiser) Ваши расходы на любой выполняемый ремонт не будут покрыты.

В зависимости от нашего выбора, гарантийный сервис включает бесплатное устранение дефектов материалов и производственных дефектов путем ремонта или замены либо отдельных составных частей, либо всего устройства. Нецелевое использование (например, нарушения правил эксплуатации, механические повреждения, подача неправильного напряжения), износ, форс-мажорные обстоятельства и дефекты, о которых было известно на момент покупки, исключаются из гарантийных обязательств. Гарантия аннулируется, если продукт обрабатывался лицами или ремонтными предприятиями, не имеющими на это полномочий. В случае возникновения требований, предусмотренных данной гарантией, перешлите устройство, включая аксессуары и товарный чек, уполномоченному сервисному партнеру. С целью сведения к минимуму возможности повреждений при транспортировке рекомендуется воспользоваться оригинальной упаковкой. На Ваши законные права в отношении торговой организации, следующие из договора о продаже, данная гарантия не влияет. Гарантия может иметь силу во всех странах за пределами США при отсутствии ограничений на наши правила гарантии в местном законодательстве.

Элементы питания

Входящие в комплект элементы питания или перезаряжаемые аккумуляторы можно утилизировать. Пожалуйста, выбрасывайте их как особые отходы или верните их по месту приобретения. С целью защиты окружающей среды выбрасывайте только разряженные элементы питания.

Декларация WEEE

Ваш продукт Sennheiser был разработан и изготовлен с применением высококачественных материалов и компонентов, которые могут утилизироваться и/или использоваться вновь. Этот символ означает, что данное электрическое или электронное оборудование не должно выбрасываться вместе с обычным мусором по завершении срока его службы. Пожалуйста, избавьтесь от данного продукта, сдав его на местный сборный пункт или в центр утилизации такого мусора. Это поможет защитить окружающую среду, в которой живем мы все.

Дополнительные сведения

Часто задаваемые вопросы

По поводу возможных решений проблем обратитесь, пожалуйста, к разделу FAQ (часто задаваемые вопросы) на нашей веб-странице: www.senncom.com и пройдите по вкладкам «Products» (продукция), «Universal Interface» (универсальный интерфейс).



Sennheiser Communications A/S
6 Langager
2680 Solrød Strand
Denmark
www.senncom.com

Publ. 03/09
525109/A02